

GUÍA RÁPIDA

PARA GRABADORES

DVR-04N

DVR-08N

DVR-16N

DVR-04P

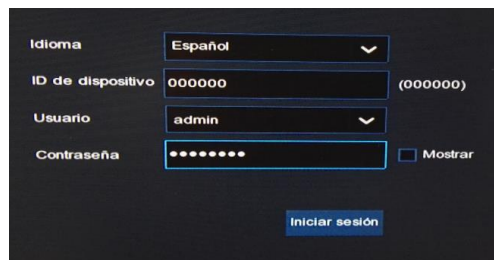
DVR-08P

DVR-16P

Puesta en marcha del sistema de vigilancia.

1. Conecte monitor al DVR (monitor no incluido en el DVR).
2. Conecte el DVR a la red informática.
3. Conecte el DVR a la red eléctrica mediante el alimentador suministrado.
4. Conecte la alimentación a las cámaras mediante los alimentadores.

Para poder ver las cámaras, previamente es necesario introducir la contraseña de administrador. Por defecto es 00000000 (8 ceros).



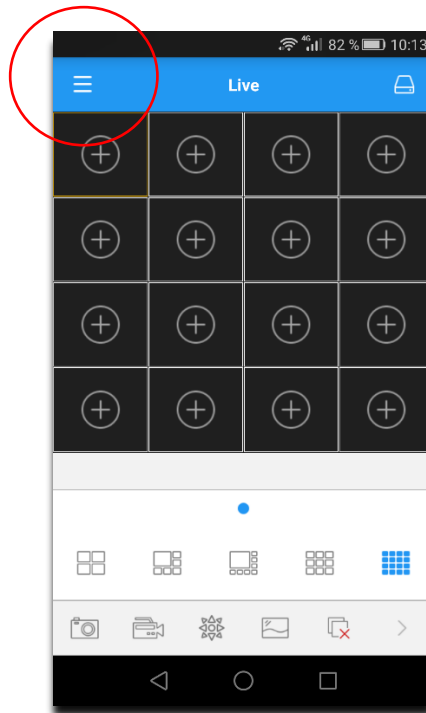
Una vez introducida la contraseña, podrá ver las cámaras en el monitor.

Ver las cámaras con el móvil

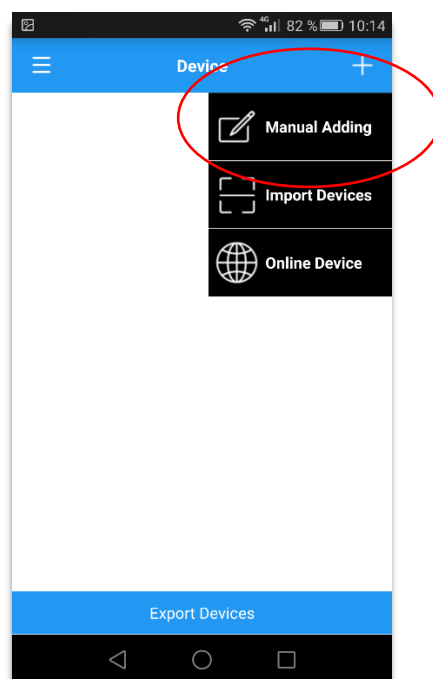
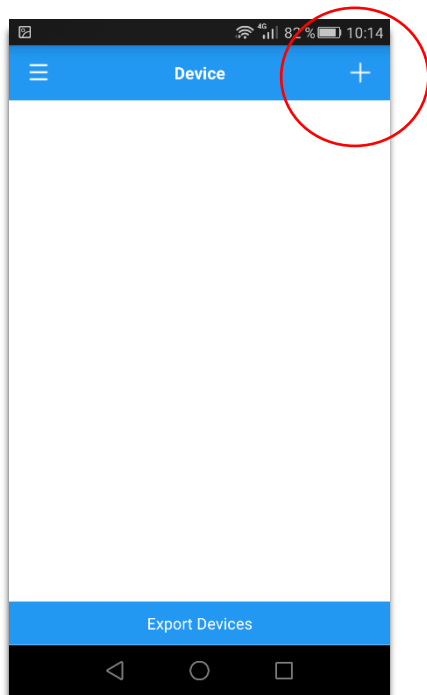
Una vez realizada la puesta en marcha del sistema, se puede proceder a poder conectarse mediante un dispositivo móvil. Para ello, siga los siguientes pasos:

1. Descárguese la **App RXCamview** del market correspondiente (Android o iOS).

1.1. Pulse en el símbolo de las tres rayas horizontales para desplegar el menú lateral.



1.2 Seleccione la opción **Device** y posteriormente el símbolo de añadir de la esquina superior derecha (+). Seleccione la opción **Manual Adding**.



1.3 Seleccione los siguientes parámetros:

Login type: Device ID (por defecto)

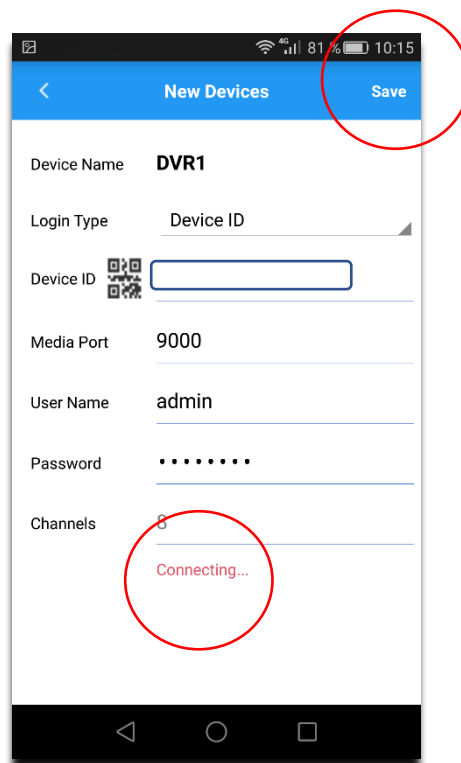
Device ID: Pulse en el símbolo del código QR y escanee el código existente en la parte superior de su equipo.

Media port: 9000 (por defecto)

User name: admin

Password: 00000000 (8 ceros, por defecto)

Pulse **Save**



Tras conectar, debería ver las cámaras en directo.

Una vez configurado, la próxima vez que abra la aplicación del móvil, simplemente despliegue el menú lateral y seleccione **Live** para ver las cámaras en directo.

Si tiene más de un dispositivo, o bien si no se muestra imagen, pulse sobre el símbolo de dispositivo en la parte superior derecha y selecciónelo de la lista.

Ver las cámaras en el ordenador mediante software Surveillance Client

Esta es la opción más recomendada en caso de visualizar las cámaras en un ordenador.

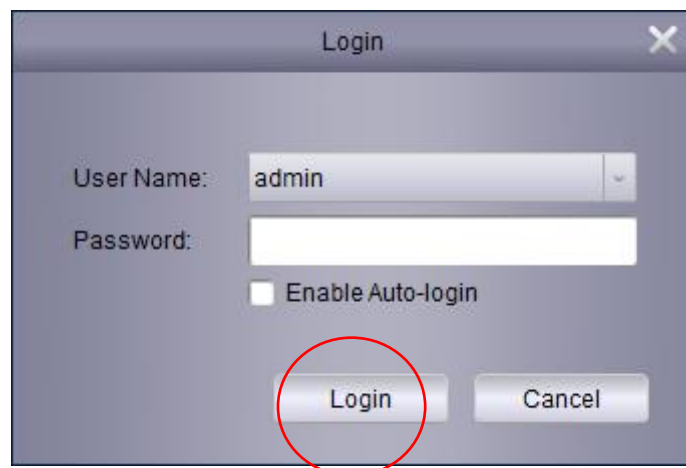
Para empezar, puede descargar el software relacionado desde nuestra web de documentación, en el siguiente enlace:

<https://doc.golmar.es/search/manual/31600898>

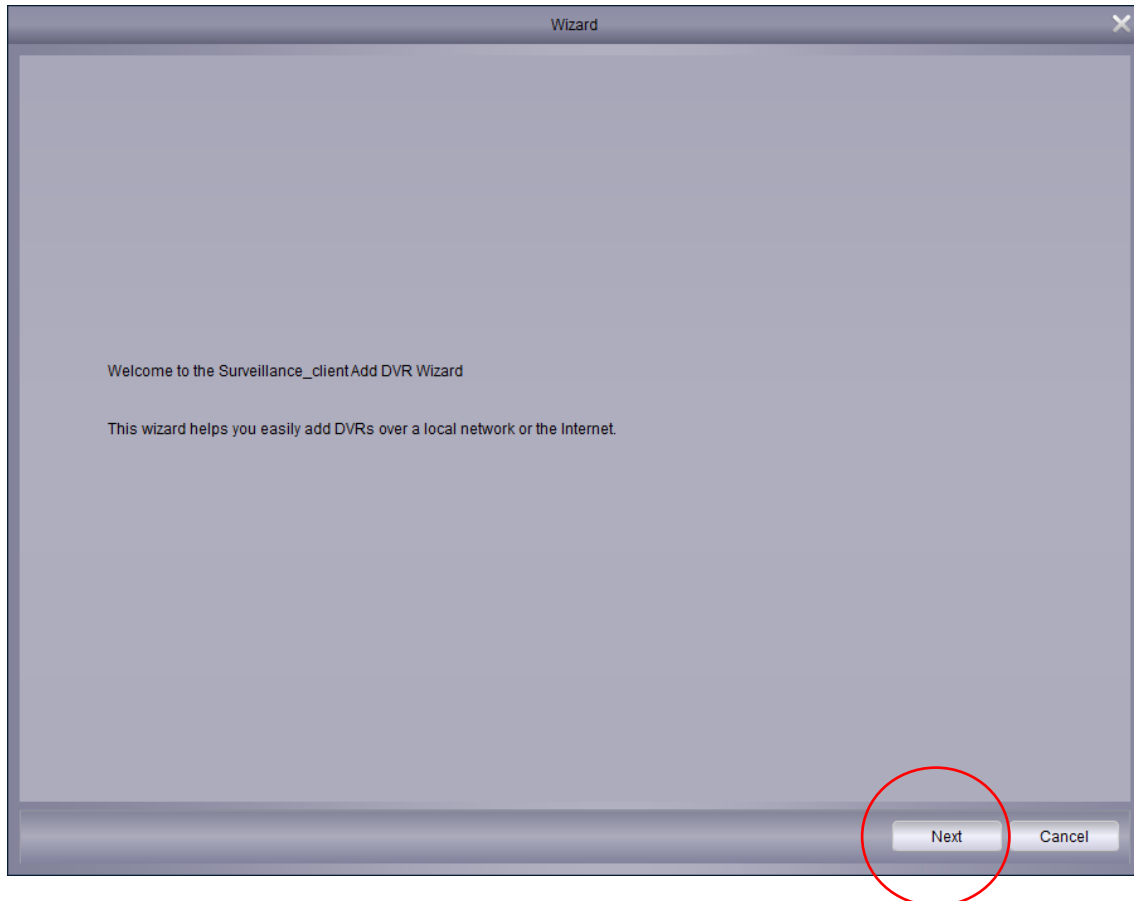
Descárguese la versión de software que necesite, bien sea para sistema PC Windows o MAC OSX.

Una vez instalado en su ordenador, puede ejecutarlo.

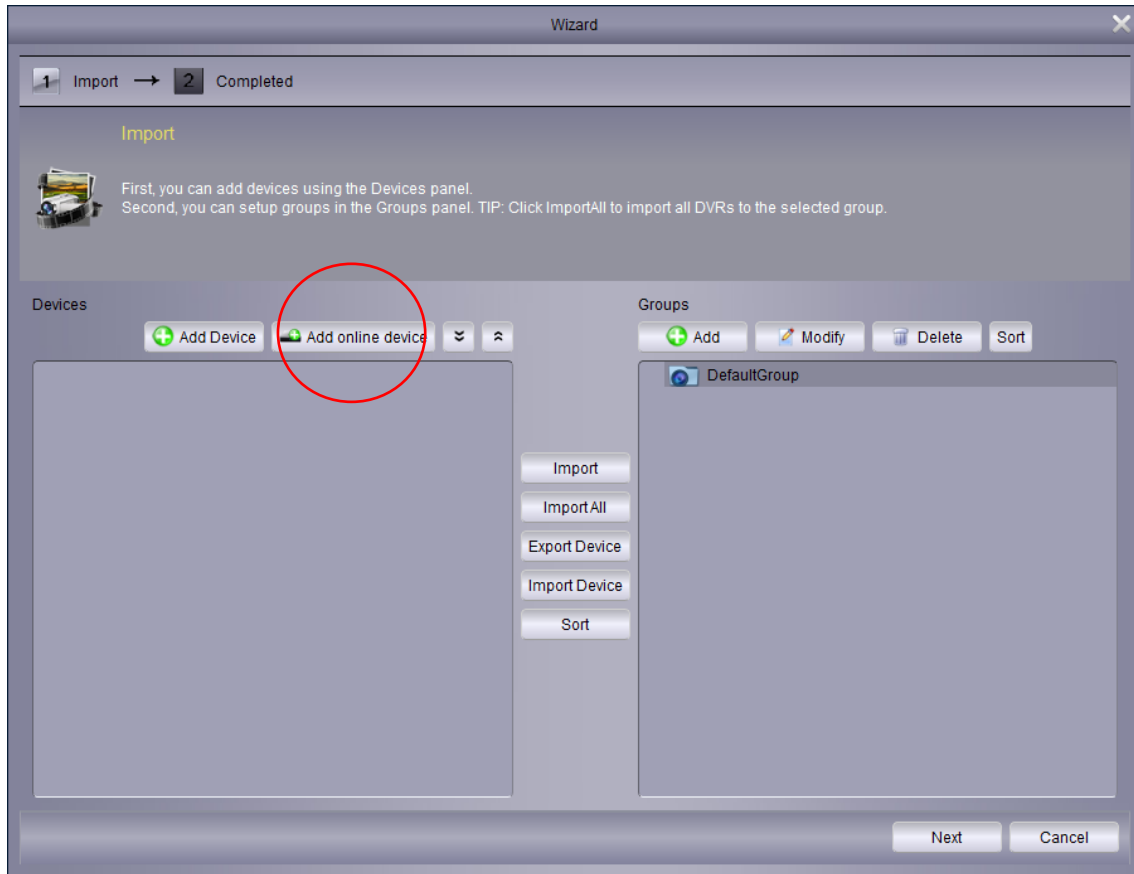
La contraseña por defecto es en blanco, así que pulse “Login” directamente.



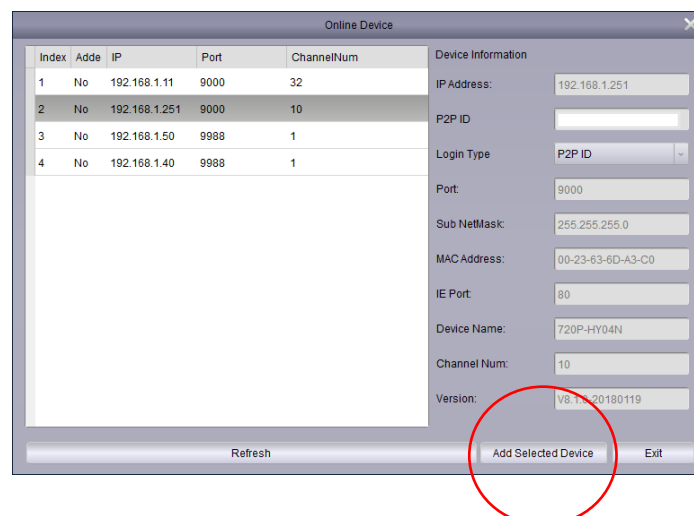
Tras el "Login" aparece el inicio del asistente Wizard. Pulse "Next" a continuación.



A continuación, si se encuentra en la misma red que el grabador, pulse la opción “Add online device”. En caso contrario, deberá seleccionar la opción “Add device”.

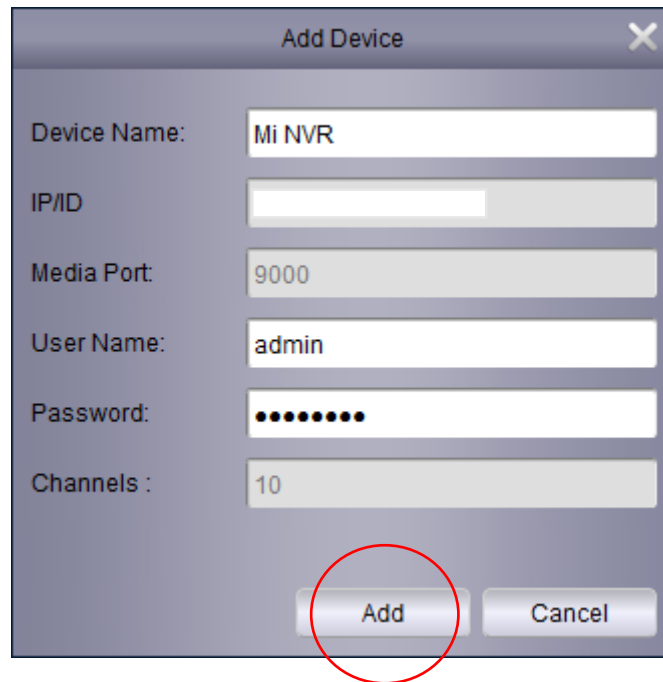


En caso de haber pulsado “Add online device” el software buscará en su red local todos los dispositivos que estén conectados. Seleccione su equipo y pulse en “Add selected device”



A continuación, rellene los datos de su equipo.

- Device Name: Nombre de su equipo
- IP/ID: Se autocompleta después de realizar la selección anterior
- Media port: Se autocompleta después de realizar la selección anterior
- User name: Nombre de usuario (admin)
- Password: Contraseña (por defecto 00000000)



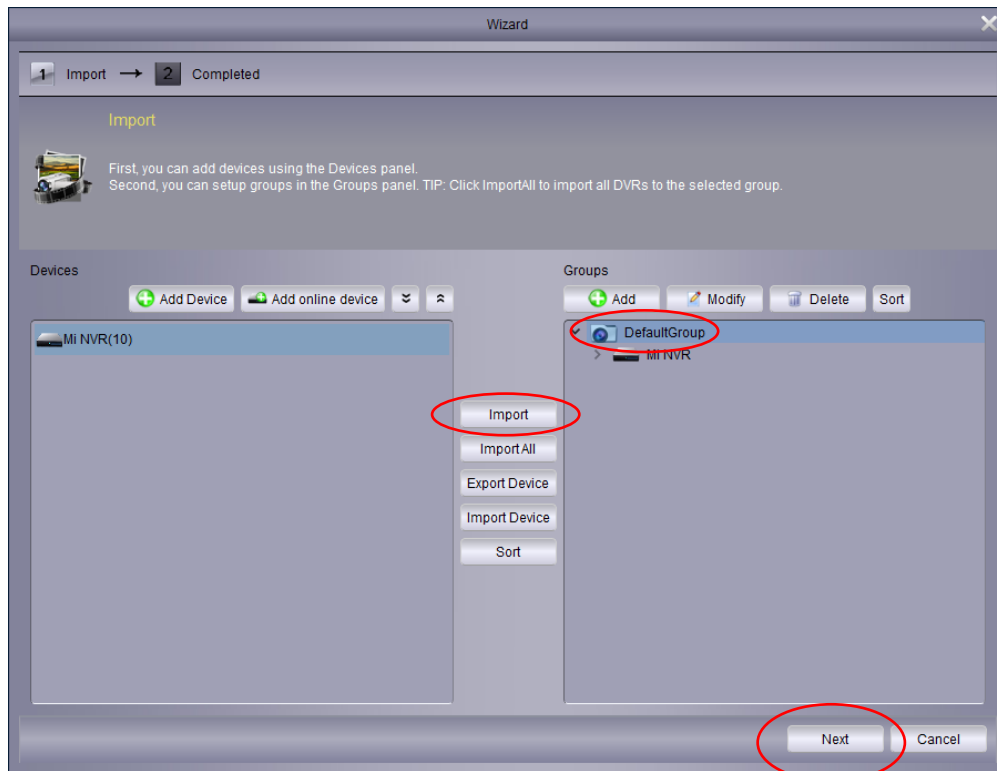
The image shows a dialog box titled "Add Device" with a close button in the top right corner. The dialog contains the following fields and values:

Field	Value
Device Name:	Mi NVR
IP/ID	
Media Port:	9000
User Name:	admin
Password:	••••••••
Channels :	10

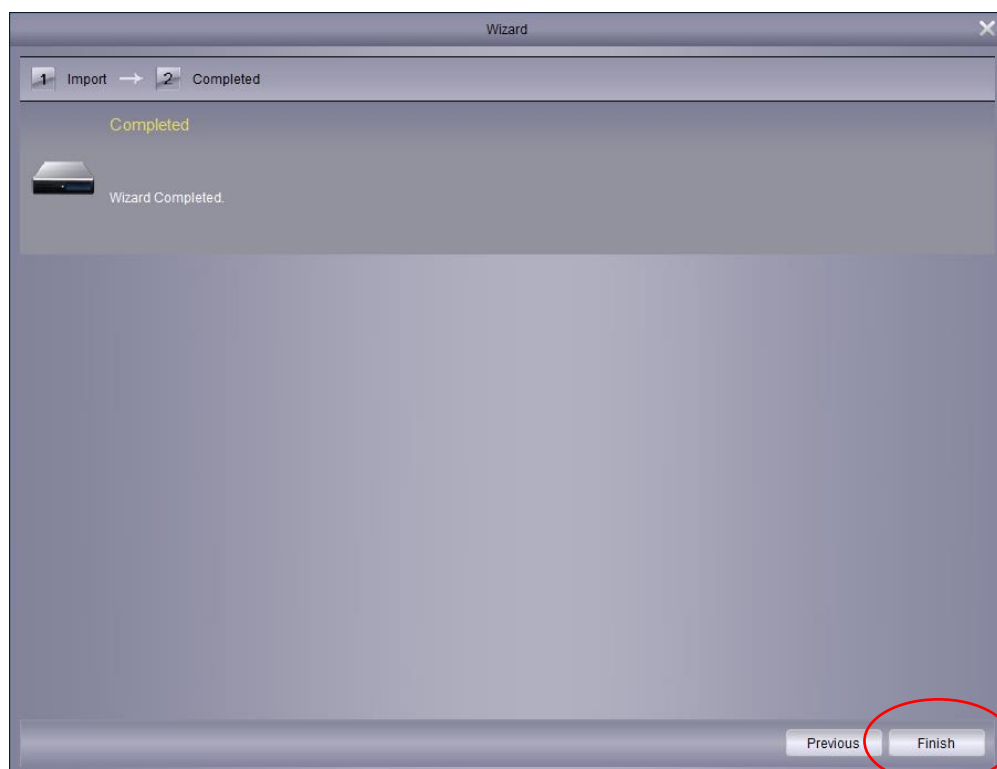
At the bottom of the dialog, there are two buttons: "Add" and "Cancel". The "Add" button is circled in red.

- Pulse Add

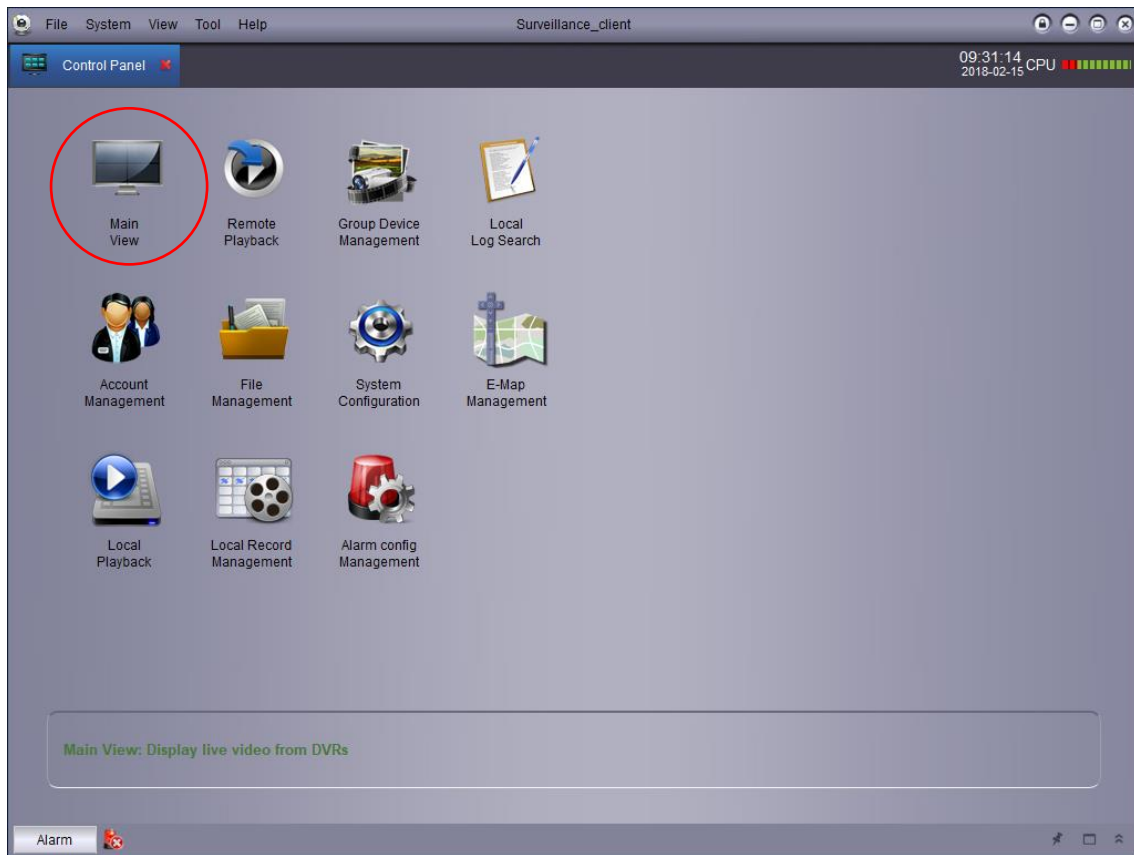
Una vez añadido su equipo, aparecerá en la lista de la izquierda. Selecciónelo y pulse “Import” para añadirlo al grupo de equipos “DefaultGroup”.



Pulse “Next” y habrá terminado con el procedimiento de añadir dispositivos. Pulse “Finish”

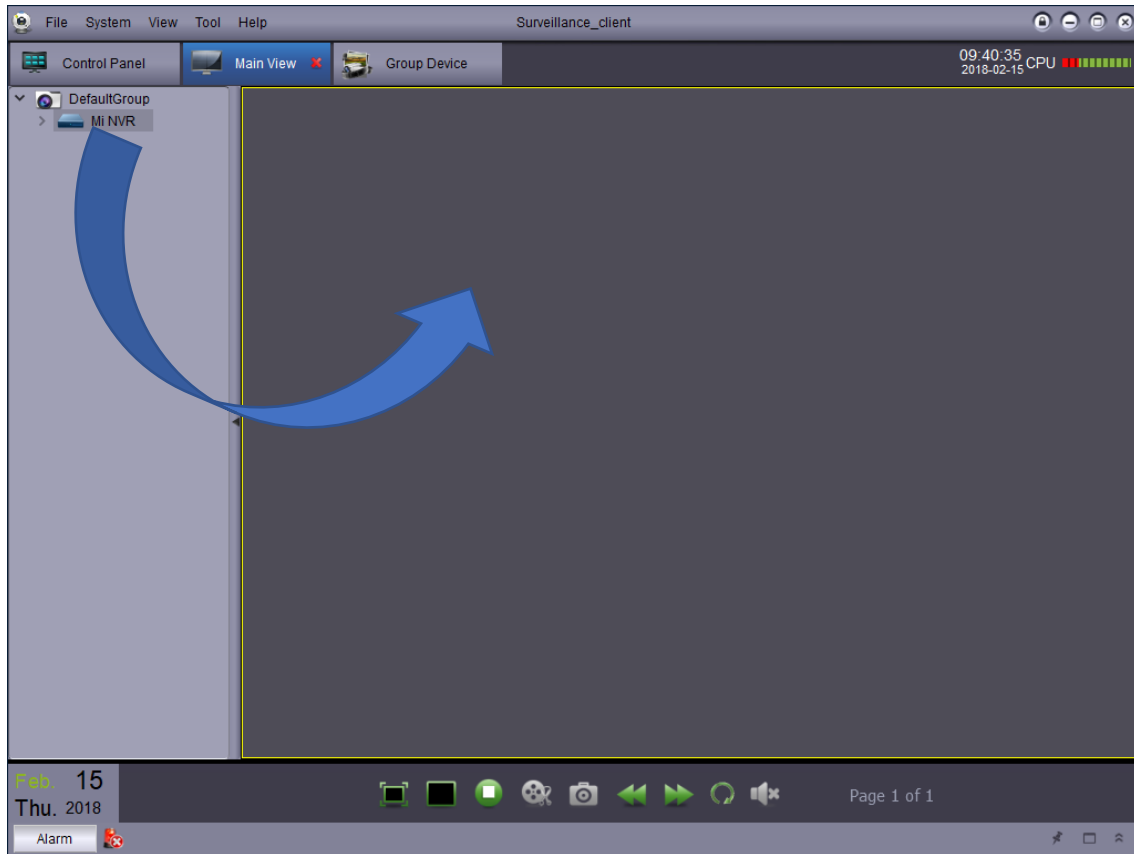


Seleccione "Main view" del panel de control.



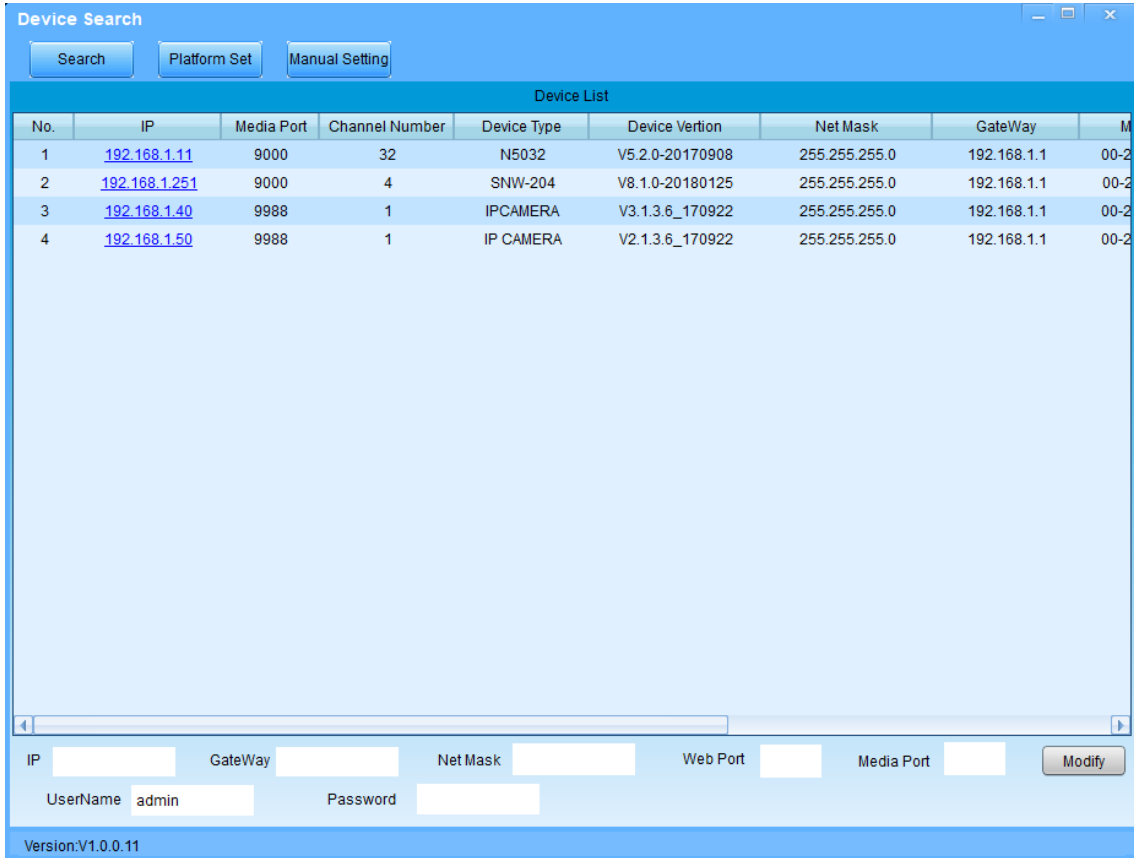
Una vez en la pantalla “Main view”, simplemente arrastre su dispositivo al cuadrante en blanco y suéltelo para conectarse a todas las cámaras simultáneamente.

También puede hacerlo sólo de la cámara que prefiere.



Ver las cámaras en el ordenador mediante Internet Explorer.

Este método está recomendado sólo en caso de conexión a su equipo dentro de la misma red local. Para ello, primero busque la IP de su equipo con el software “Device search”.

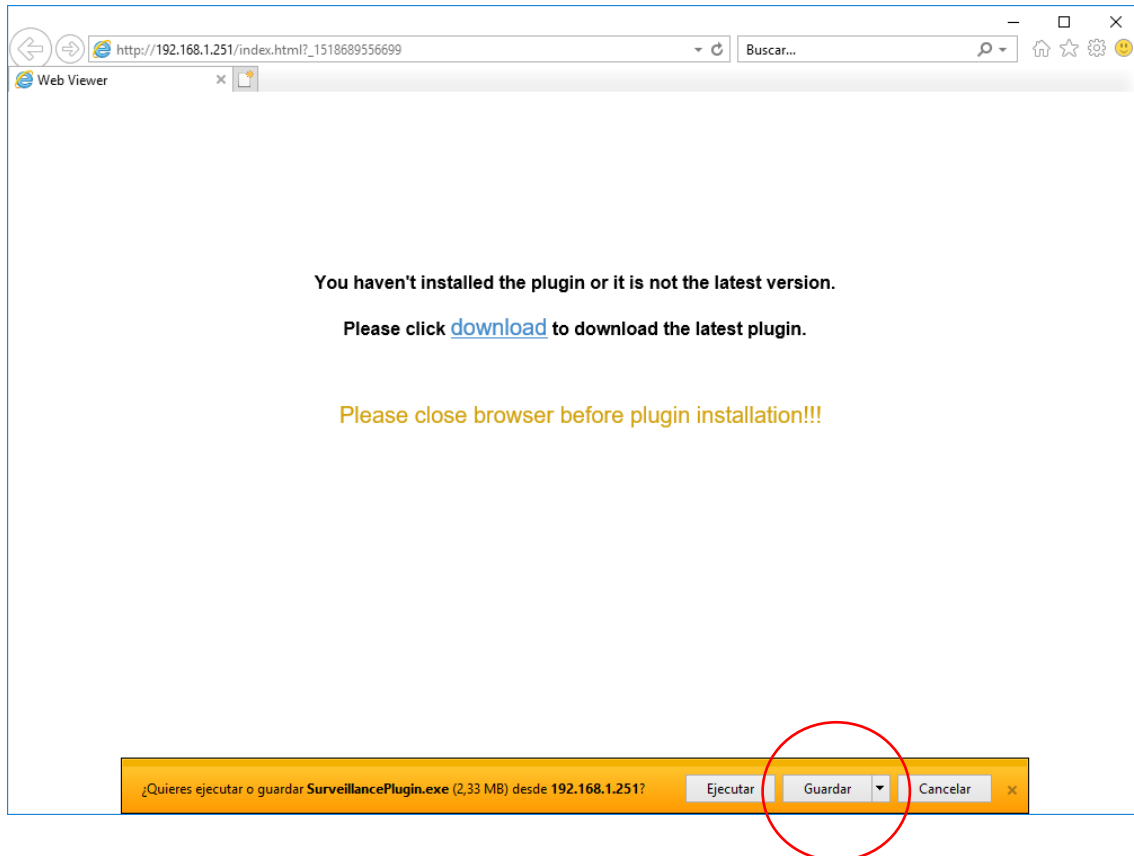


The screenshot shows the 'Device Search' application window. At the top, there are three buttons: 'Search', 'Platform Set', and 'Manual Setting'. Below these is a 'Device List' table with the following data:

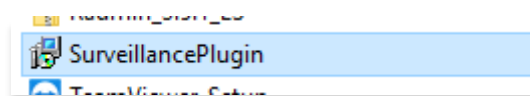
No.	IP	Media Port	Channel Number	Device Type	Device Verition	Net Mask	GateWay	M
1	192.168.1.11	9000	32	N5032	V5.2.0-20170908	255.255.255.0	192.168.1.1	00-2
2	192.168.1.251	9000	4	SNW-204	V8.1.0-20180125	255.255.255.0	192.168.1.1	00-2
3	192.168.1.40	9988	1	IPCAMERA	V3.1.3.6_170922	255.255.255.0	192.168.1.1	00-2
4	192.168.1.50	9988	1	IP CAMERA	V2.1.3.6_170922	255.255.255.0	192.168.1.1	00-2

Below the table, there are input fields for configuration: IP, GateWay, Net Mask, Web Port, Media Port, and a 'Modify' button. The 'UserName' field is pre-filled with 'admin' and there is a 'Password' field. At the bottom left, the version 'Version:V1.0.0.11' is displayed.

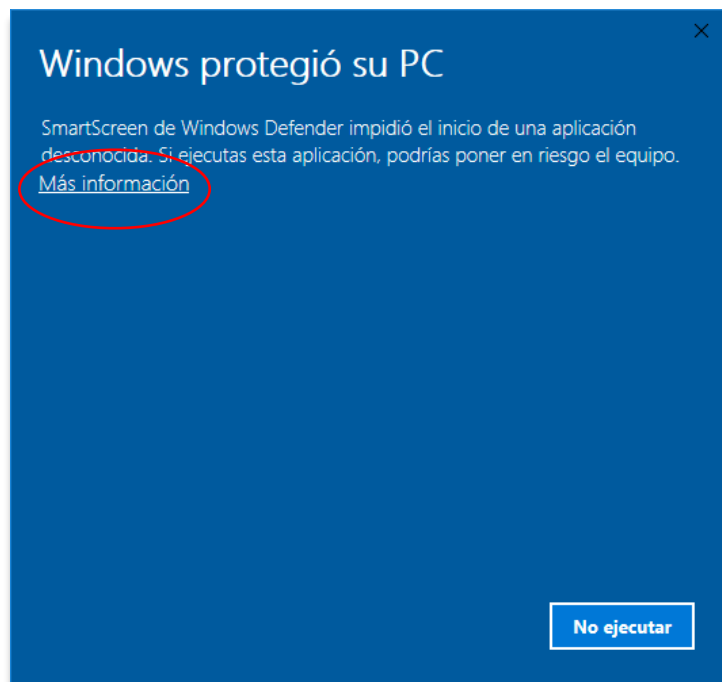
Al hacer click en la dirección IP de su equipo, se abrirá automáticamente el navegador web Internet Explorer. Descargue el plugin y cierre Internet Explorer.



A continuación, diríjase a la carpeta “Descargas” de su ordenador y ejecute el archivo “SurveillancePlugin.exe” que se ha descargado.

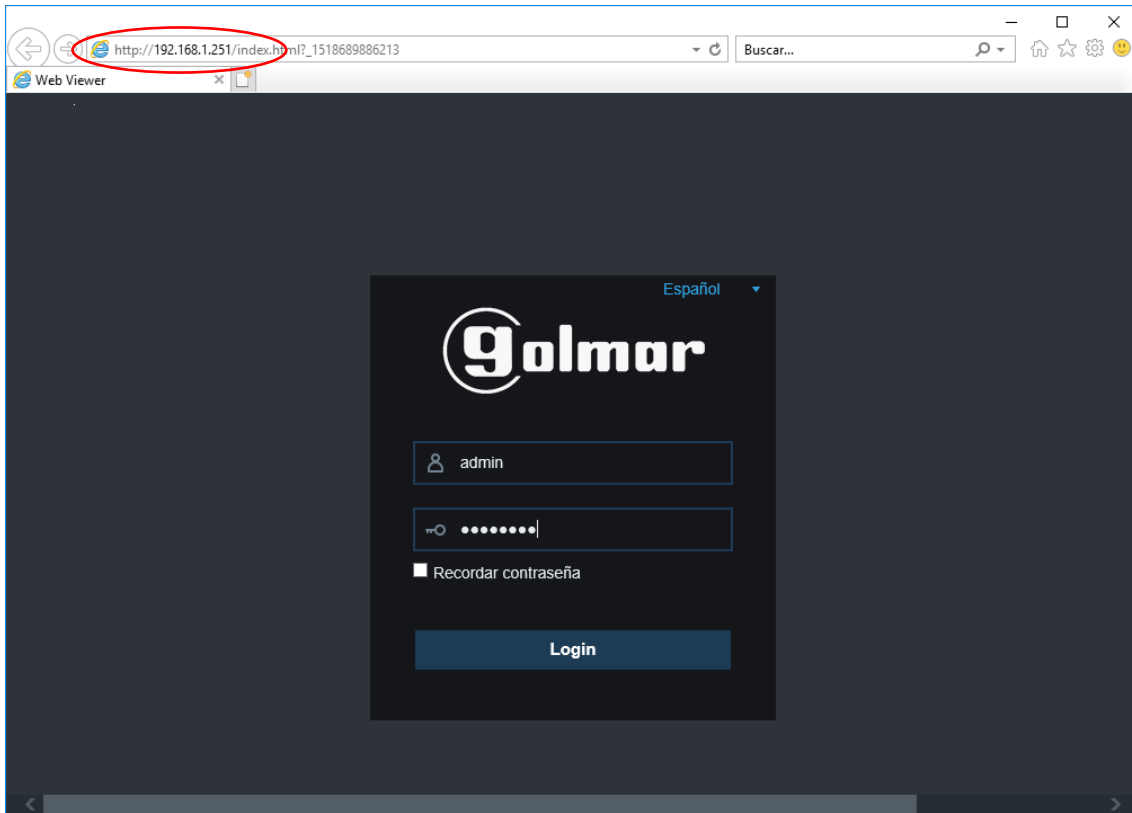


Es posible que Windows le muestre un mensaje similar al que se muestra a continuación:



Pulse en "Más información" y continúe con el proceso de instalación.

Una vez terminada la instalación ya puede abrir Internet Explorer y poner en la barra de direcciones la dirección IP de su dispositivo.



Introduzca sus credenciales (admin/00000000 por defecto) y podrá ver las cámaras conectadas.

