

MANUALE UTENTE



Interfaccia telecamere
DQ-CAM-GB2
Installazione a 2 fili
GB2 Nexa Modulare



INTRODUZIONE

Innanzitutto la ringraziamo e ci congratuliamo per l'acquisto di questo prodotto.

Il nostro impegno per raggiungere la soddisfazione dei clienti è testimoniato dalla nostra certificazione ISO-9001 e dalla fabbricazione di prodotti come quello che ha appena acquistato.

L'avanzata tecnologia dei componenti di questo dispositivo e un rigoroso controllo della qualità permettono a clienti e utenti di godere dei numerosi vantaggi che esso offre. Per sfruttarli al massimo e ottenere un corretto funzionamento sin dal primo giorno, la preghiamo di leggere attentamente questo manuale di istruzioni.

INDICE

Introduzione.....2

Indice.....2

Consigli per la messa in servizio.....2

Precauzioni di sicurezza.....2

Caratteristiche.....2

Descrizione dell'interfaccia telecamere DQ-CAM-GB2.....

 Descrizione.....3

Installazione.....

 Dettaglio dell'installazione dell'interfaccia telecamere DQ-CAM-GB2.....3

 Descrizione dei microinterruttori di configurazione.....4

 Descrizione dei led di stato.....5

 Descrizione dei pulsanti CAM1-CAM4.....5

Caratteristiche del cavo flessibile RAP-2150 (Golmar).....5

Schemi di installazione.....

 Installazione di videocitofonia con 4 telecamere analogiche CCTV.....6

Notes.....7

CONSIGLI PER LA MESSA IN SERVIZIO

- Non stringere eccessivamente le viti dei morsetti per il collegamento del Bus del modulo DQ-CAM-GB2.
- Prima di collegare il dispositivo, controllare i collegamenti del modulo DQ-CAM-GB2, le telecamere e l'alimentatore FA-GB2A.
- Utilizzare il cavo Golmar **RAP-2150** (2x1mm²).
- Seguire sempre le istruzioni di questo manuale.

PRECAUZIONI DI SICUREZZA

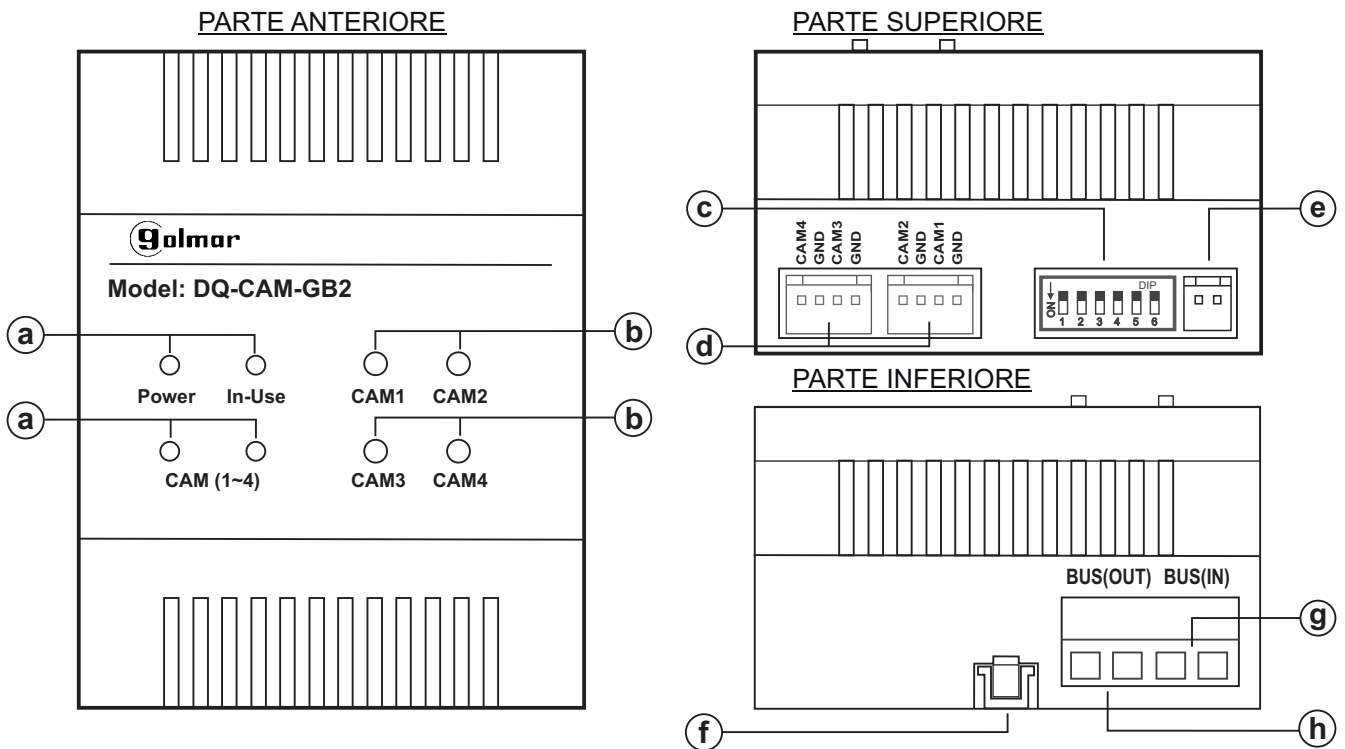
- Per installare o modificare il dispositivo, **scollegare l'alimentazione.**
- L'installazione e la manipolazione di questo apparecchio deve essere realizzata da **personale autorizzato.**
- Il dispositivo deve essere installato ad almeno **40 cm. da qualsiasi altro dispositivo.**
- Installare il modulo DQ-CAM-GB2 in un luogo asciutto e protetto, senza il rischio di gocciolamenti o spruzzi d'acqua.
- Installare il modulo DQ-CAM-GB2 insieme all'alimentatore FA-GB2A.
- Evitare ambienti vicino a fonti di calore, umidi o polverosi.
- Non ostruire i fori di ventilazione in modo che l'aria possa circolare liberamente.
- Per evitare danni, il modulo DQ-CAM-GB2 deve essere fissato saldamente.

CARATTERISTICHE

- Modulo interfaccia telecamere DQ-CAM-GB2 con installazione semplificata (bus a 2 fili non polarizzati).
- Modulo interfaccia telecamere DQ-CAM-GB2 per il sistema GB2 (**non usare dei moduli RD-GB2A nella stessa installazione**):
 - ☞ Installazione "condominiale":
 - Fino a 1 interfaccia telecamere DQ-CAM-GB2.
 - Fino a 4 telecamere analogiche CCTV (le telecamere devono utilizzare il proprio alimentatore).
 - L'interfaccia telecamere deve essere installata sul lato Bus della pulsantiera (vedere schema di installazione pagina 6).
- Importante: Non usare l'interfaccia telecamere nelle installazioni con il amplificatore bus RD-GB2A.**
- Microinterruttori di configurazione.
- Led di stato di funzionamento.
- Installare il modulo DQ-CAM-GB2 insieme all'alimentatore FA-GB2A.

DESCRIZIONE DELL'INTERFACCIA TELECAMERE DQ-CAM-GB2

Descrizione:



- a. Led di stato.
- b. Pulsanti: controllano l'uscita video di CAM1-CAM4.
- c. Microinterruttore di configurazione.
- d. Da collegare alle telecamere analogiche CCTV (1-4).

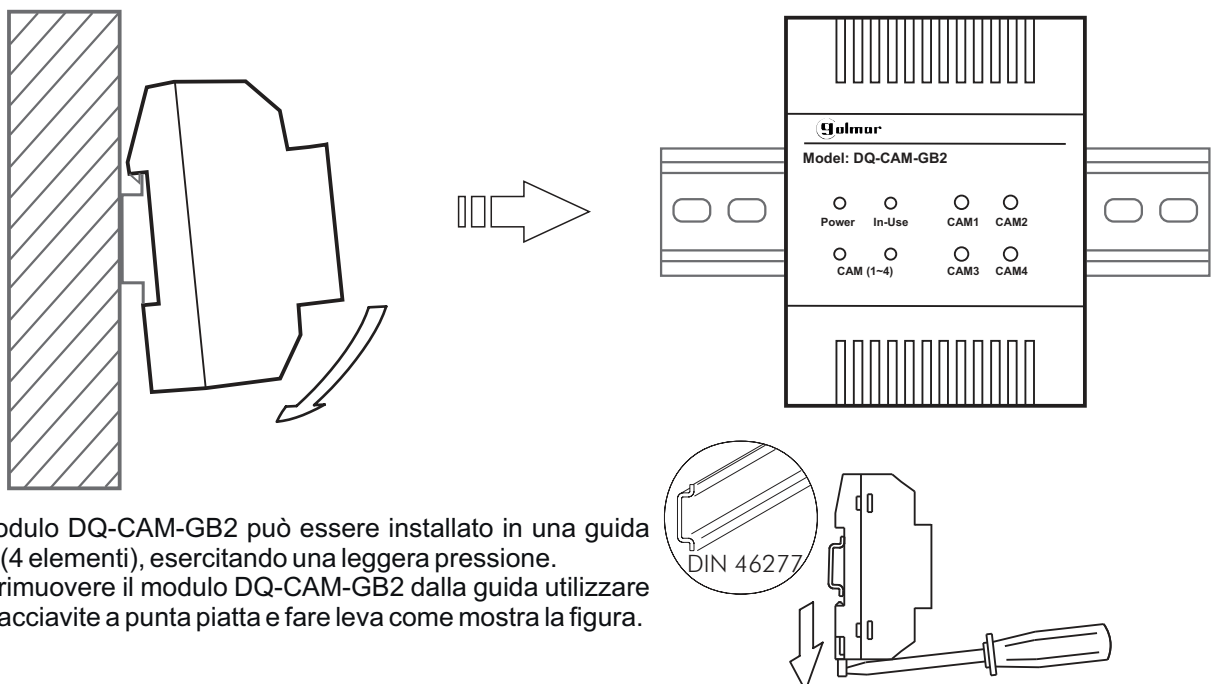
- e. Riservato.
- f. Linguetta di rilascio della guida DIN.
- g. Morsetti di ingresso del Bus.
- h. Morsetti di uscita del Bus.

INSTALLAZIONE

Dettaglio dell'installazione dell'interfaccia telecamere DQ-CAM-GB2:

Installare il modulo DQ-CAM-GB2 in un luogo asciutto e protetto, senza il rischio di gocciolamenti o spruzzi d'acqua.

Installare il modulo DQ-CAM-GB2 insieme all'alimentatore FA-GB2A.

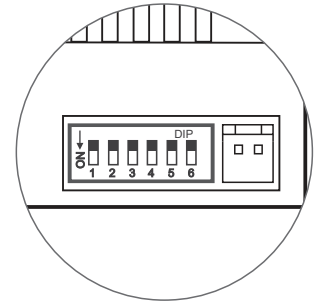


Il modulo DQ-CAM-GB2 può essere installato in una guida DIN (4 elementi), esercitando una leggera pressione. Per rimuovere il modulo DQ-CAM-GB2 dalla guida utilizzare un cacciavite a punta piatta e fare leva come mostra la figura.

INSTALLAZIONE

Descrizione del microinterruttore di configurazione:

Il microinterruttore di configurazione è situato nella parte superiore del modulo.



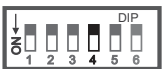
Lasciare il Dip1 e il Dip 2 su OFF.



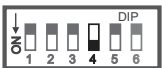
Lasciare il Dip3 su OFF, se non sono state installate le telecamere 3 e 4.



Posizionare il Dip3 su ON, si è installata la telecamera 3.



Posizionare il Dip4 su OFF, si non è installata la telecamera 4.



Posizionare il Dip4 su ON, si è installata la telecamera 4.



Posizionare il Dip5 su OFF se si desidera la modalità di visualizzazione "A", per visualizzare nel display del monitor l'immagine di più di 1 telecamera, (*) vedere la tabella sulla modalità di visualizzazione.



Posizionare il Dip5 su ON se si desidera la modalità di visualizzazione "B", per visualizzare nel display del monitor l'immagine di più di 1 telecamera, (*) vedere la tabella sulla modalità di visualizzazione.



Posizionare il Dip6 su OFF, quando il modulo MM-GB2 non è collegato o non ha nessuna telecamera collegata.



Posizionare il Dip6 su ON, quando il modulo MM-GB2 è collegato o ha qualche telecamera collegata.

(*) Tabella modalità di visualizzazione

	Modalità A	Modalità B
Due telecamere:		
Tre telecamere:		
Quattro telecamere:		

INSTALLAZIONE

Descrizione dei led di stato:

Il modulo DQ-CAM-GB2 dispone dei seguenti led di stato:

Power:

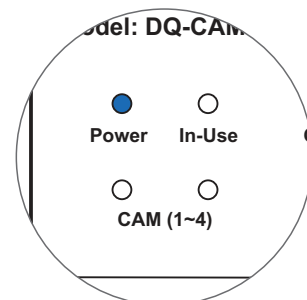
Led acceso: Indica che il dispositivo funziona normalmente.

In -use:

Led acceso: Indica che l'interfaccia DQ-CAM-GB2 sta emettendo video.

CAM(1~4): Indica la telecamera che sta emettendo video.

(*) I led CAM(1-4) lampeggiando quando il monitor mostra l'immagine di più di 1 telecamera.



In-Use	CAM(1~4)		Descrizione
●	○	○	Uscita video CAM1
●	●	○	Uscita video CAM2
●	○	●	Uscita video CAM3
●	●	●	Uscita video CAM4

● Indicatore acceso.

○ Indicatore spento.

(*) ● Indicatore lampeggia.

Descrizione dei pulsanti CAM1-CAM4:

I pulsanti CAM1-CAM4 controllano l'uscita video corrispondente:

Importante: Il monitor deve essere in modalità auto inserzione o avere una comunicazione in corso.

Premere il pulsante CAM1 e il monitor mostrerà l'immagine della CAM1.

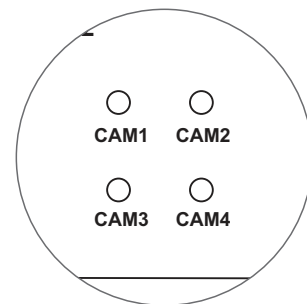
Premere il pulsante CAM2 e il monitor mostrerà l'immagine della CAM2.

Premere il pulsante CAM3 e il monitor mostrerà l'immagine della CAM3.

Premere il pulsante CAM4 e il monitor mostrerà l'immagine della CAM4.

Premere il pulsante CAM4 per 3 secondi e il monitor mostrerà l'immagine di tutte le telecamere.

(Vedere il microinterruttore di configurazione Dip 5 "modalità di visualizzazione" a pagina 4).



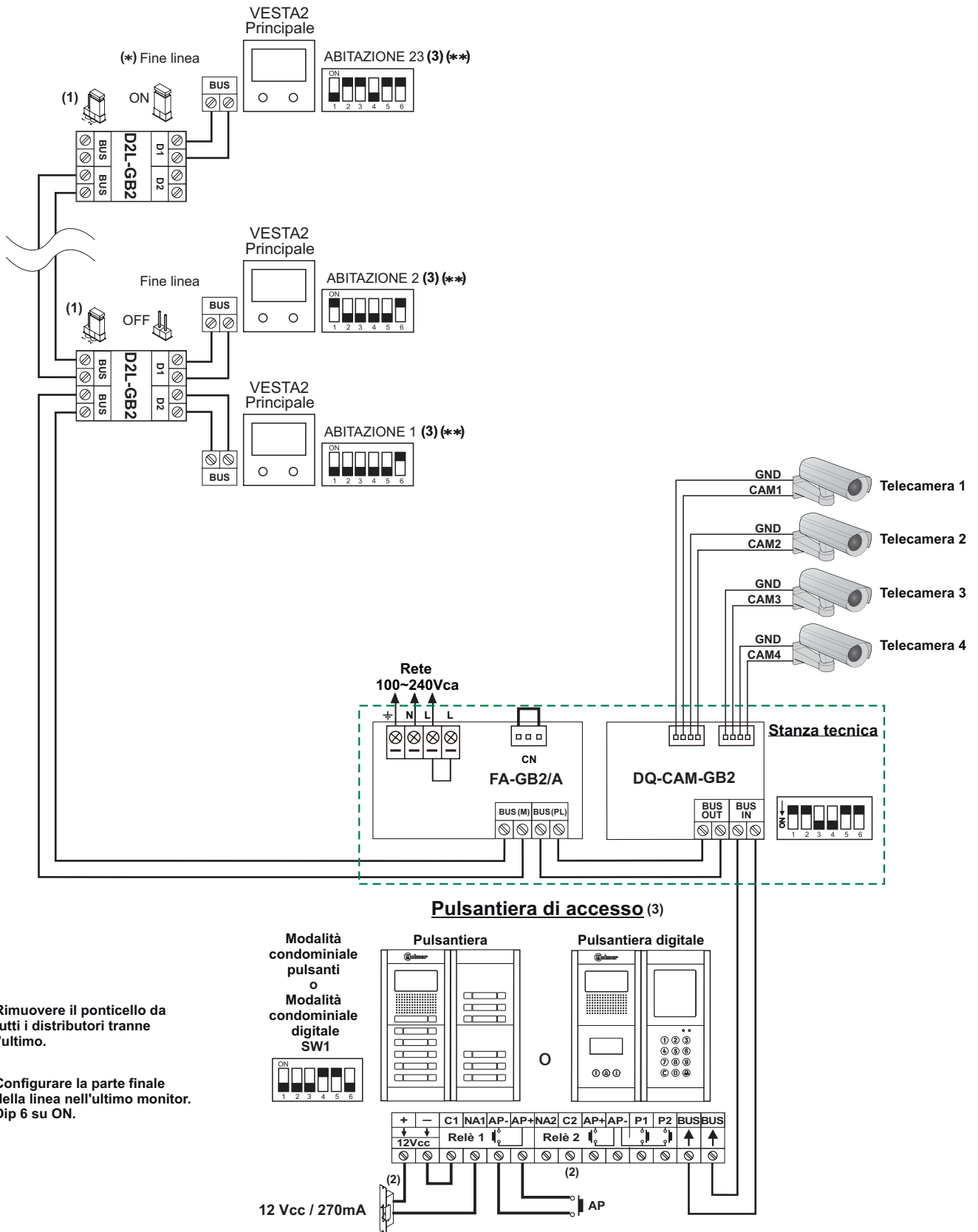
CARATTERISTICHE DEL CAVO FLESSIBILE RAP-2150 (GOLMAR)

CARATTERISTICHE COSTRUTTIVE	VALORI
Conduttore di rame pulito flessibile di 1mm ² intrecciato	Classe V
Passaggio dei cavi	15 V/m

CARATTERISTICHE ELETTRICHE	VALORI
Resistenza elettrica del conduttore a 20°C	19,5 Ω /Km
Capacità tra i conduttori	45pf/m ± 10%
Impedenza caratteristica	100 Ω ± 10%

SCHEMI DI INSTALLAZIONE:

Installazione condominiale di videocitofonia con 4 telecamere analogiche CCTV.



(*) Rimuovere il ponticello da tutti i distributori tranne l'ultimo.

(**) Configurare la parte finale della linea nell'ultimo monitor. Dip 6 su ON.

Importante:

- (1) Collocare il ponticello in questa posizione nei monitor a 4,3" pollici GB2 di tutti i distributori D2L-GB2.
- (2) Per il collegamento di una serratura elettrica in corrente alternata o di una 2° serratura elettrica, (vedere il manuale fornito con la pulsantiera).
- (3) Per la descrizione, l'installazione, la configurazione, le distanze, le sezioni, la programmazione del monitor e della pulsantiera, vedere il manuale corrispondente.

NOTES:

Dotted lines for notes.



golmar@golmar.es
www.golmar.es

GOLMAR S.A.
C/ Silici, 13
08940- Cornellá de Llobregat
SPAIN



Golmar se reserva el derecho a cualquier modificación sin previo aviso.
Golmar se réserve le droit de toute modification sans préavis.
Golmar reserves the right to make any modifications without prior notice.