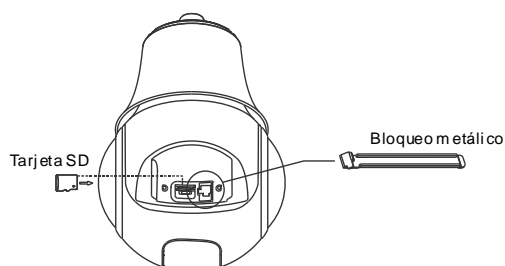


## Guía rápida

El nuevo domo IP PTZ-12X5IPT es un dispositivo extremadamente fácil de poner en marcha. Siga paso a paso esta guía para tal efecto.

### Desbloquear mecánicamente el domo

No conecte el domo hasta que no lo haya desbloqueado. El domo viene equipado con un sistema de bloqueo mecánico para evitar daños en el transporte. Retire la tapa y saque la pieza que bloquea mecánicamente el giro del domo. No quitar este anclaje antes de la puesta en marcha puede provocar graves daños a su domo.



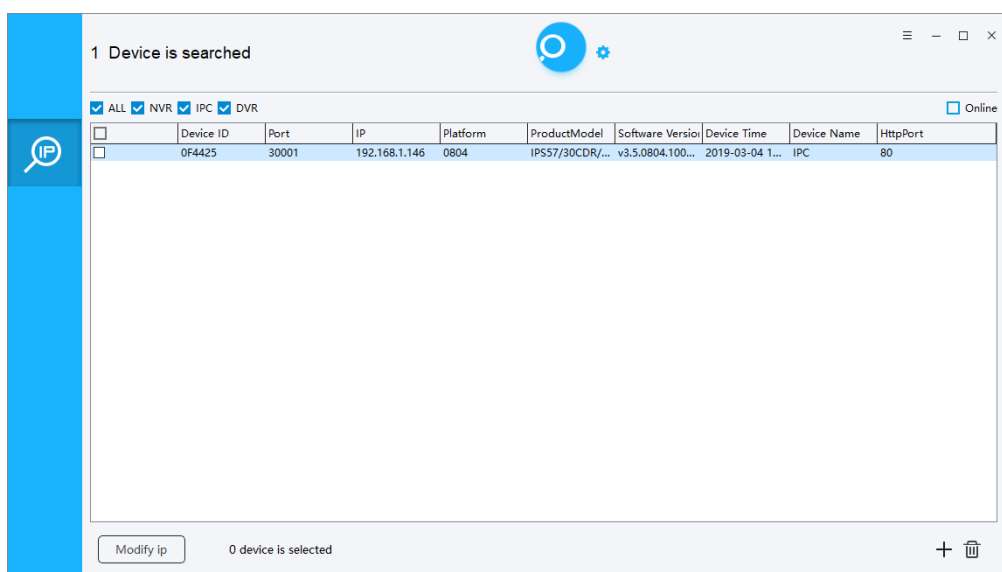
Una vez desbloqueado, puede proceder a conectar el domo para su puesta en marcha.

### Cómo conocer y cambiar la dirección IP del domo.

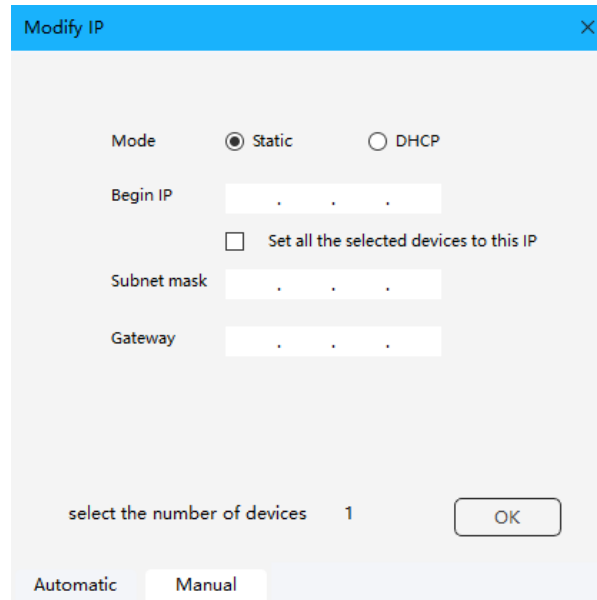
Para tal efecto, utilice puede utilizar el software "IP Search". Por defecto, el domo tiene la función DHCP activada. Puede descargarse el software desde estos enlaces:

<https://doc.golmar.es/search/manual/31698223>

<https://tinyurl.com/autotracking>



Se recomienda cambiar la IP a una IP fija que esté fuera del rango de DHCP del router. Para ello, Pulse en el símbolo de lupa, seleccione la cámara y pulse en “Modify IP”.



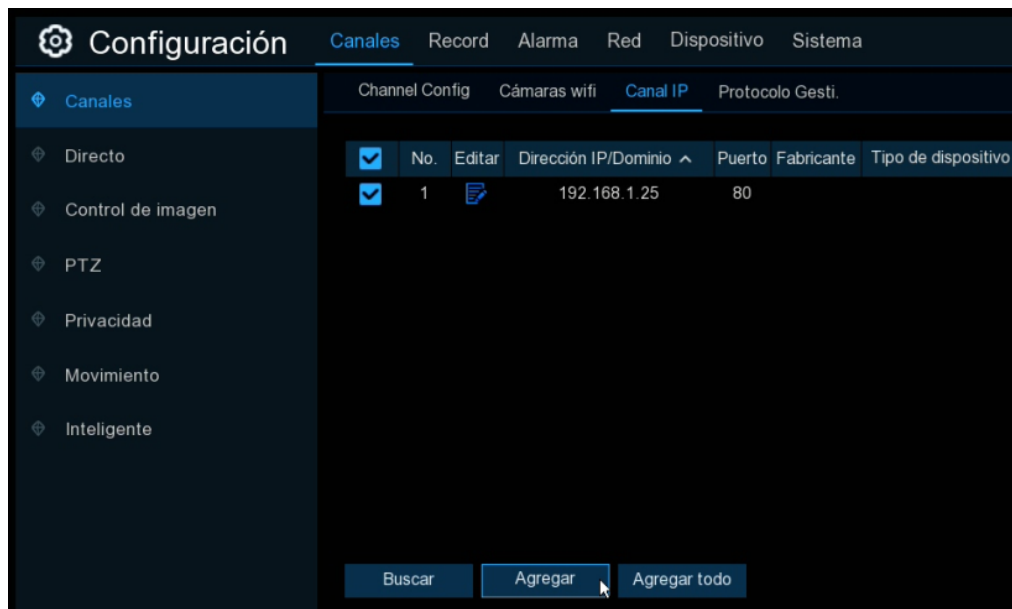
Introduzca la nueva IP en el campo “Begin IP”, así como la máscara de red en “Subnet mask” y la puerta de enlace en “Gateway”.

#### **Añadir domo a NVR mediante el monitor local.**

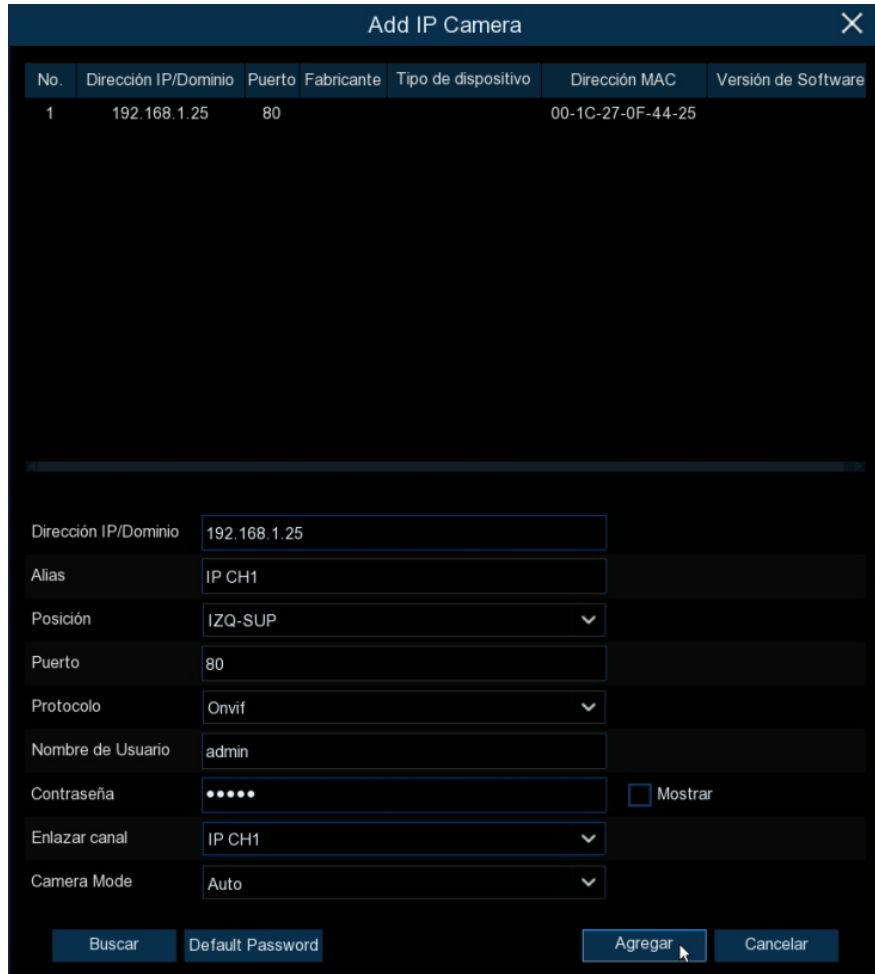
1. Asegúrese que el domo está alimentado (tiene la opción PoE) y conectado a la misma red que el NVR.
2. Espere un par de minutos hasta que el domo termine el proceso de arranque.
3. Ya en el monitor local del NVR, pulse botón derecho del ratón para acceder al menú principal y seleccione la opción “Canales”.



4. Seleccione la opción “Canal IP” para ver la lista de cámaras disponibles.



5. Seleccione la cámara de la lista y pulse en “Agregar”.
6. Pulse de nuevo en “Agregar”. La contraseña por defecto (admin) está introducida por defecto.



No.	Dirección IP/Dominio	Puerto	Fabricante	Tipo de dispositivo	Dirección MAC	Versión de Software
1	192.168.1.25	80			00-1C-27-0F-44-25	

Dirección IP/Dominio	<input type="text" value="192.168.1.25"/>
Alias	<input type="text" value="IP CH1"/>
Posición	<input type="text" value="IZQ-SUP"/>
Puerto	<input type="text" value="80"/>
Protocolo	<input type="text" value="Onvif"/>
Nombre de Usuario	<input type="text" value="admin"/>
Contraseña	<input type="password" value="••••"/> <input type="checkbox"/> Mostrar
Enlazar canal	<input type="text" value="IP CH1"/>
Camera Mode	<input type="text" value="Auto"/>

7. Salga del menú pulsando botón derecho del ratón. Verá como a los pocos segundos, la cámara aparecerá en pantalla.
8. Para mover el domo, simplemente seleccione la misma con el botón izquierdo del ratón y pulse en el símbolo de PTZ.



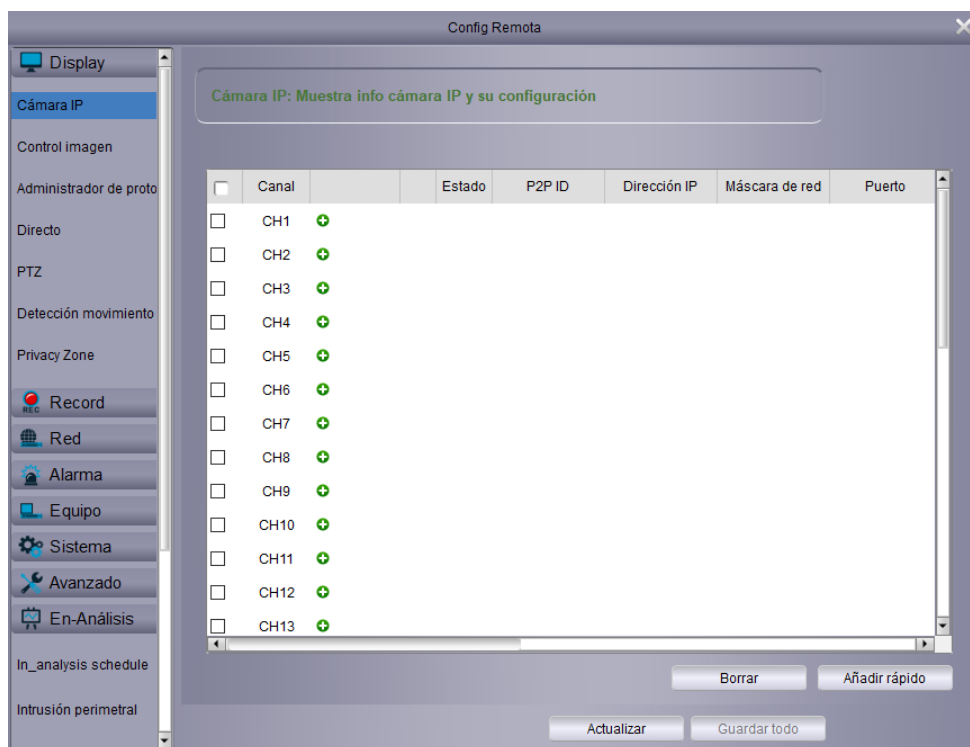
9. En ese momento se abre la interface de joystick virtual.



#### **Añadir domo a NVR mediante software Surveillance Client (CMS).**

Para añadir la cámara al NVR, entre en la configuración del mismo pulsando en el símbolo de llave inglesa en el “Gestor de equipos”. Una vez allí, siga estos pasos:

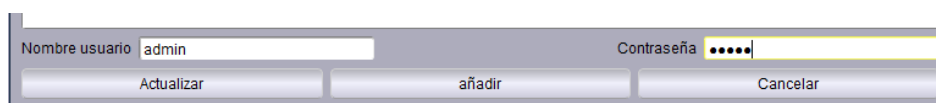
1. Seleccione “Canales IP” y pulse en “Añadir rápido”



2. Seleccione la IP de la cámara.



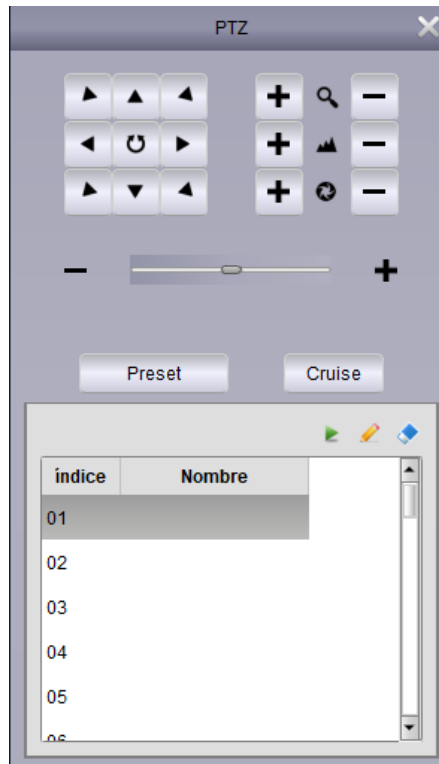
3. Introduzca la contraseña "admin" y pulse en "añadir".



4. Ahora ya en la pestaña "Vista General" del CMS aparece la cámara añadida. Pulse en el símbolo de la persona para que se muestre la interface del joystick virtual.



10. En ese momento se abre la interface de joystick virtual.



### Como activar el Auto-Tracking

Para activar la función Auto-Tracking por primera vez, es necesario acceder al domo mediante el Internet Explorer.

1. Haga doble click sobre la dirección IP que muestra el software "IP Search" o bien teclee directamente la dirección en Internet Explorer "http://direcciónIP".
2. La primera vez, es necesario instalar los ActiveX.
3. Introduzca en nombre de usuario y la contraseña en la pantalla de Login (por defecto admin / admin)

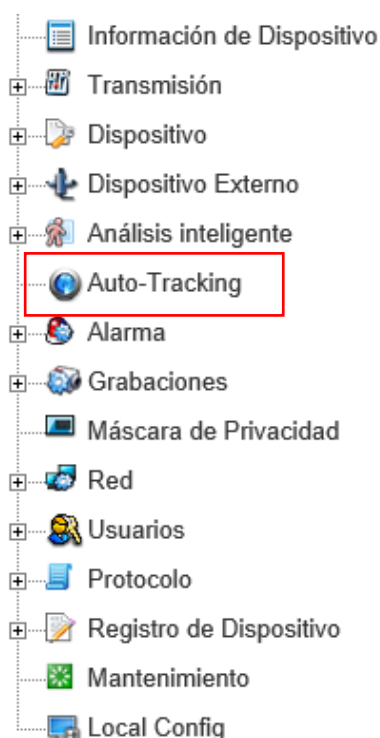




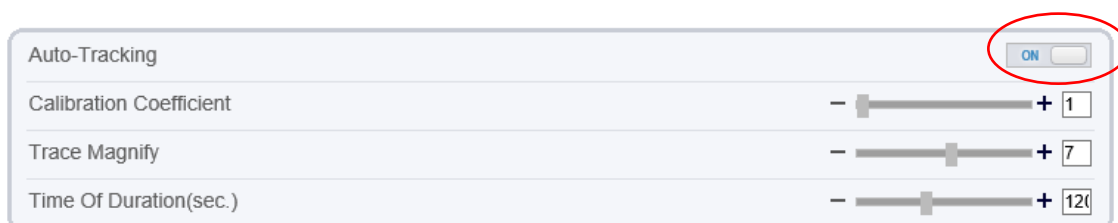
4. En el menú configuración podrá encontrar todos los parámetros del domo.



5. Seleccione la opción "Intelligent Tracking" para acceder a los ajustes básicos de Auto Tracking.



6. Por defecto, el Auto-Tracking está desactivado. Para activarlo, seleccione Auto-Tracking -> ON y pulse en "Aplicar". Además, puede ajustar 3 parámetros.



Refrescar

Aplicar

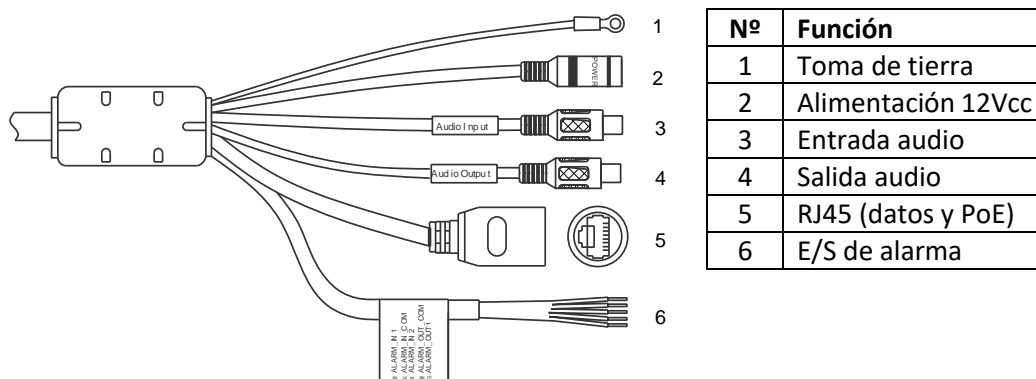
**Calibration coeficient:** Este valor va en función de la altura que se instale el domo. Los valores aconsejados son los siguientes:

<b>Altura de instalación</b>	5m	10m	17m	20m
<b>Calibration factor</b>	1	4	7	10

**Trace Magnify:** Activa el zoom del domo cuando el sujeto se aleja. Por defecto está en valor 2. Cuanto más grande es este valor, más acciona el zoom y mejor definición, aunque mayor probabilidad de perder el seguimiento.

**Time of duration (sec).** Tiempo en segundos que está el domo haciendo el seguimiento. Transcurrido este tiempo, el domo pasa a la posición de inicio.

### Conexiones de la cámara



Con la función Auto-Tracking activada, la cámara espera en la posición de reposo hasta que hay un movimiento. En ese momento activa la función Auto-Tracking y sigue al objeto/persona durante un máximo de 2 minutos o bien hasta la que pierde. En ese momento vuelve a su posición de inicio.