

KIT-2BNVR2W (CÓD. 31600911)



GUÍA RÁPIDA

GUÍA RÁPIDA

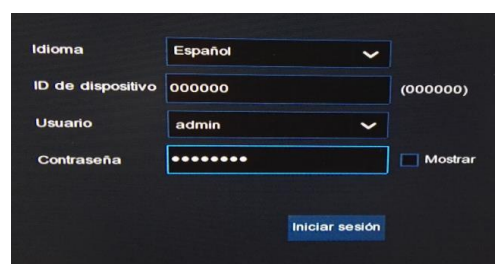
KIT-2BNVR2W

GUÍA RÁPIDA

Puesta en marcha del sistema de vigilancia.

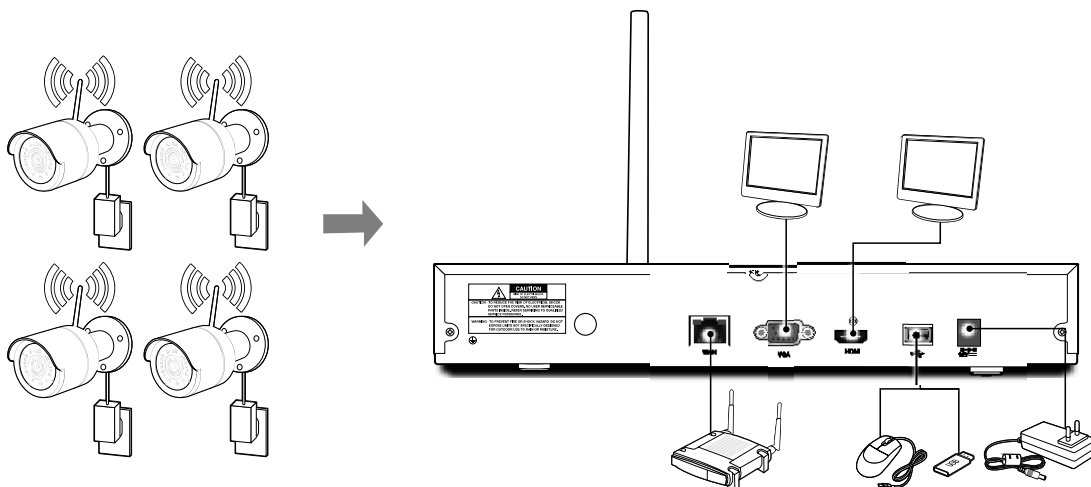
1. Conecte monitor al NVR (monitor no incluido en el KIT).
2. Conecte el NVR a la red informática.
3. Conecte el NVR a la red eléctrica mediante el alimentador suministrado.
4. Conecte la alimentación a las cámaras WIFI mediante los alimentadores suministrados.

Para poder ver las cámaras, previamente es necesario introducir la contraseña de administrador. Por defecto es 00000000 (8 ceros).



Tras unos segundos, las cámaras se conectarán automáticamente a los canales 1 y 2 de su NVR mediante la WIFI generada por el mismo, sin necesidad de hacer nada más.

Desconecte e instale ahora las cámaras en la ubicación deseada. Una vez las cámaras recuperen la alimentación se conectarán al canal seleccionado previamente.

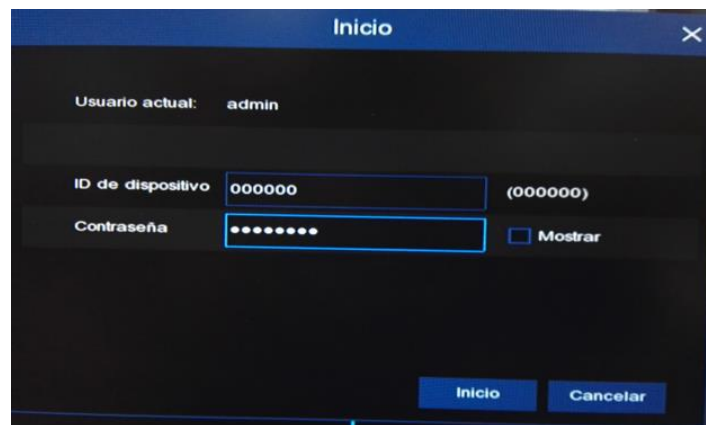


GUÍA RÁPIDA

Añadir una cámara.

Para añadir una cámara a su sistema WIFI, necesitará un monitor conectado a su NVR. A continuación, siga los siguientes pasos:

1. Conecte la nueva cámara a la red eléctrica.
2. Pulse en el símbolo de cámara azul que aparece en el monitor, en estos momentos se perderá la comunicación con las cámaras existentes momentáneamente y comenzará una cuenta atrás de 25s. Si previamente el NVR le pide contraseña, introduzca 00000000 (8 ceros).



3. Durante esos 25s, pulse en el botón existente en el cable de cámara para enlazarla con el NVR.
4. Si todo va bien, esta conexión se realizará y la nueva cámara aparecerá en el canal seleccionado.

Este mismo procedimiento se puede hacer servir para cambiar el orden de las cámaras una vez las mismas se encuentran instaladas.

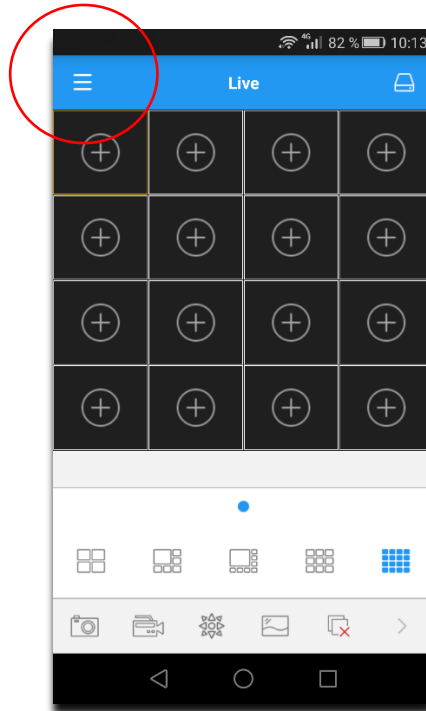
GUÍA RÁPIDA

Ver las cámaras con el móvil

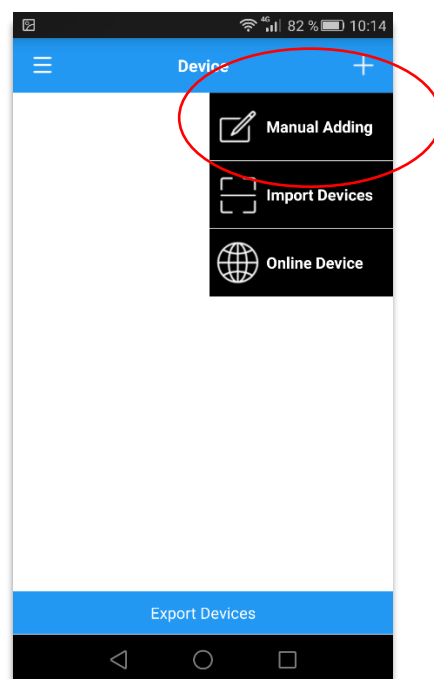
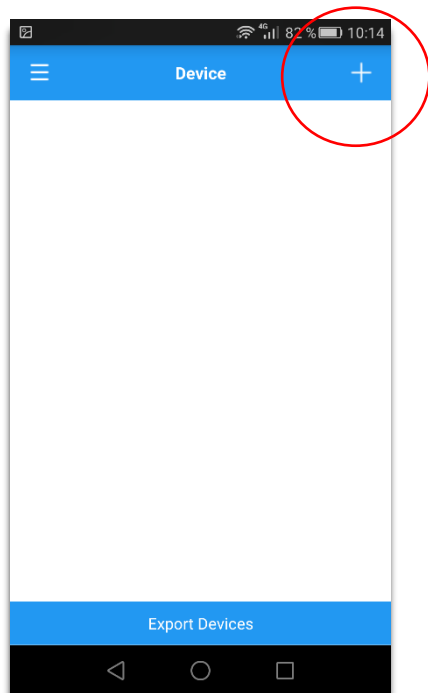
Una vez realizada la puesta en marcha del sistema, se puede proceder a poder conectarse mediante un dispositivo móvil. Para ello, siga los siguientes pasos:

1. Descárguese la **App RXCamview** del market correspondiente (Android o iOS).

- 1.1. Pulse en el símbolo de las tres rayas horizontales para desplegar el menú lateral.



- 1.2 Seleccione la opción **Device** y posteriormente el símbolo de añadir de la esquina superior derecha (+). Seleccione la opción **Manual Adding**.



GUÍA RÁPIDA

1.3 Seleccione los siguientes parámetros:

Login type: Device ID (por defecto)

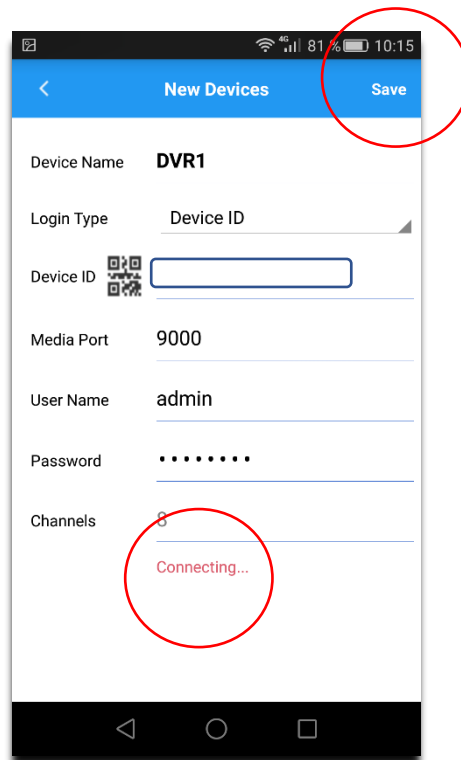
Device ID: Pulse en el símbolo del código QR y escanee el código existente en la parte superior de su equipo.

Media port: 9000 (por defecto)

User name: admin

Password: 00000000 (8 ceros, por defecto)

Pulse **Save**



Tras conectar, debería ver las cámaras en directo.

Una vez configurado, la próxima vez que abra la aplicación del móvil, simplemente despliegue el menú lateral y seleccione **Live** para ver las cámaras en directo.

Si tiene más de un dispositivo, o bien si no se muestra imagen, pulse sobre el símbolo de dispositivo en la parte superior derecha y selecciónelo de la lista.

GUÍA RÁPIDA

Ver las cámaras en el ordenador mediante software Surveillance Client

Esta es la opción más recomendada en caso de visualizar las cámaras en un ordenador.

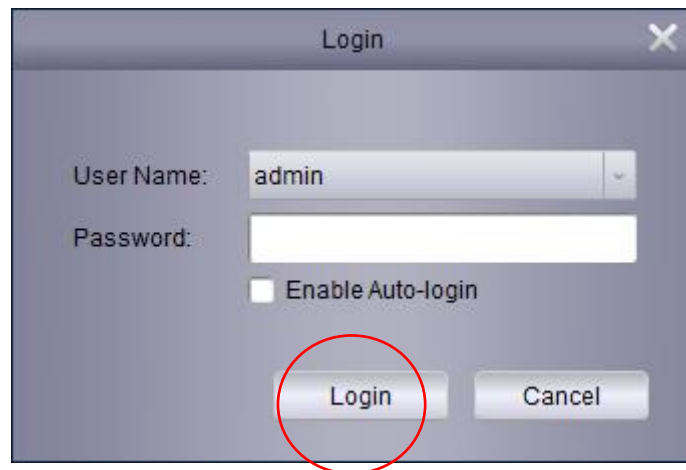
Para empezar, puede descargar el software relacionado desde nuestra web de documentación, en el siguiente enlace:

<https://doc.golmar.es/search/manual/31600911>

Descárguese la versión de software que necesite, bien sea para sistema Windows o MAC OSX.

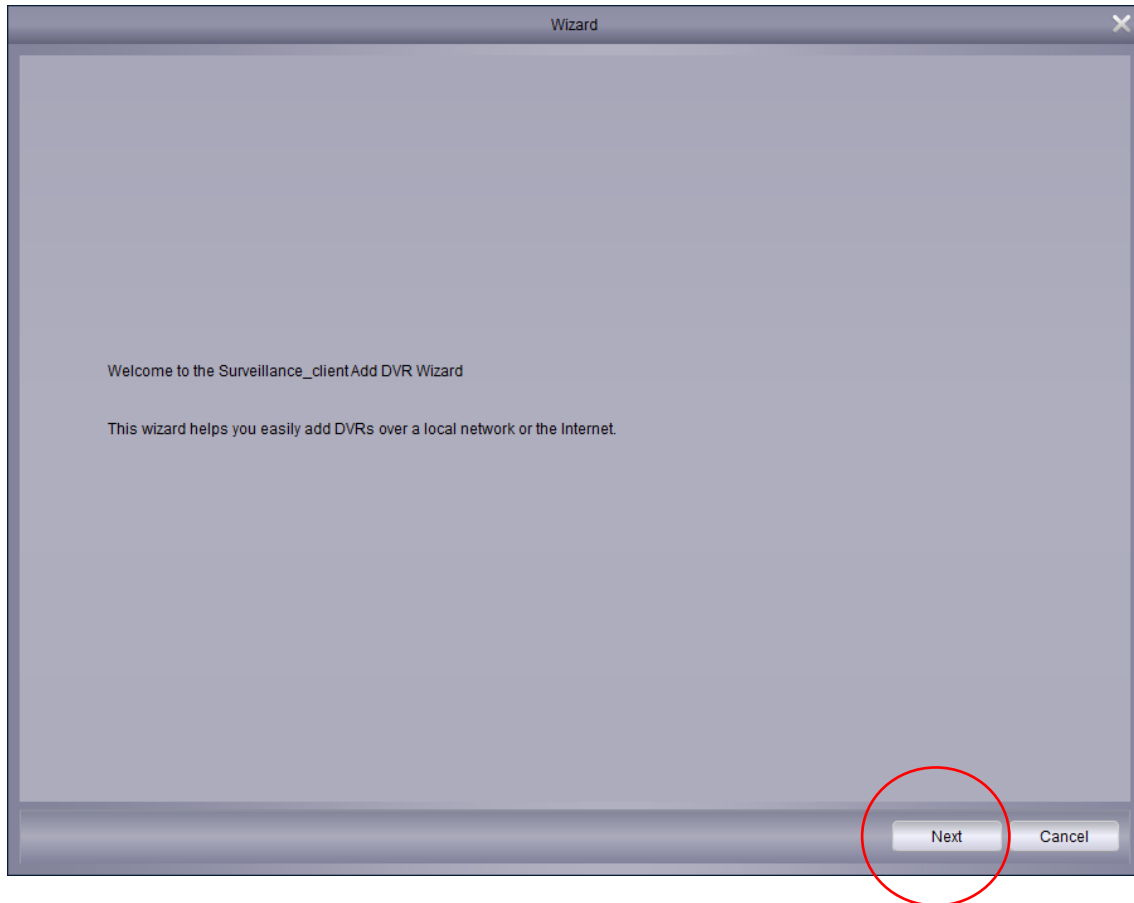
Una vez instalado en su ordenador, puede ejecutarlo.

La contraseña por defecto es en blanco, así que pulse "Login" directamente.



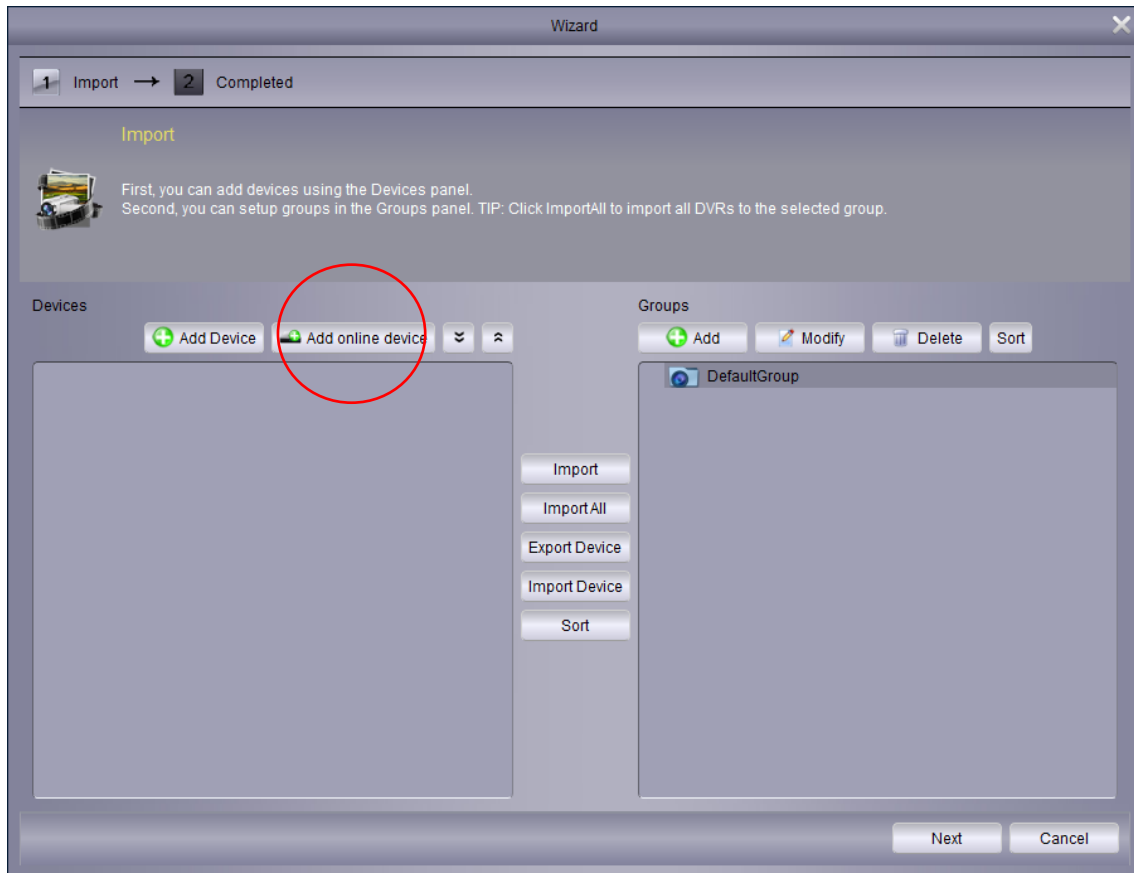
GUÍA RÁPIDA

Tras el "Login" aparece el inicio del asistente Wizard. Pulse "Next" a continuación.

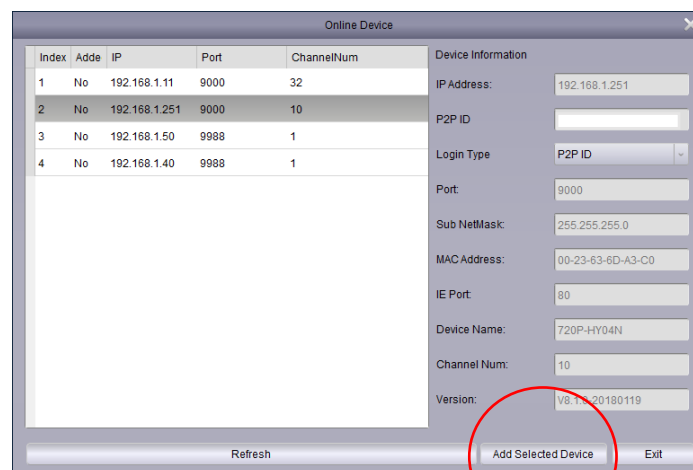


GUÍA RÁPIDA

A continuación, si se encuentra en la misma red que el grabador, pulse la opción “Add online device”. En caso contrario, deberá seleccionar la opción “Add device”.



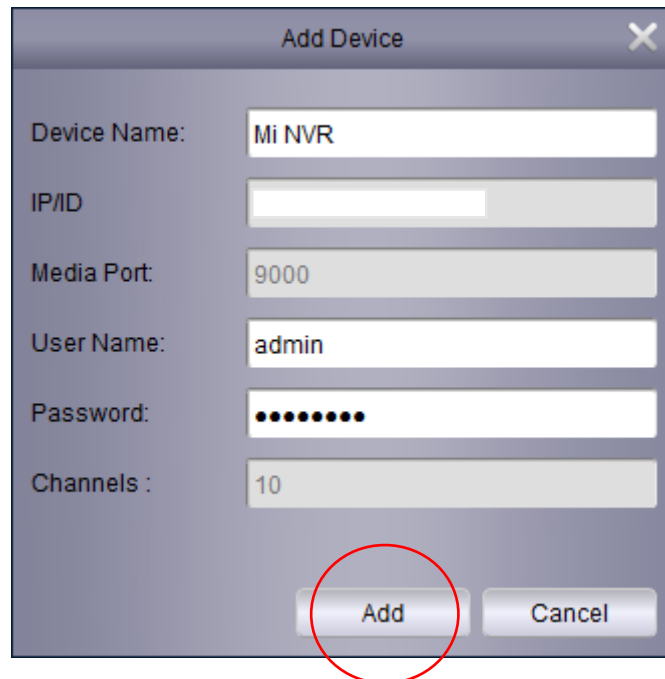
En caso de haber pulsado “Add online device” el software buscará en su red local todos los dispositivos que estén conectados. Seleccione su equipo y pulse en “Add selected device”



GUÍA RÁPIDA

A continuación, rellene los datos de su equipo.

- Device Name: Nombre de su equipo
- IP/ID: Se autocompleta después de realizar la selección anterior
- Media port: Se autocompleta después de realizar la selección anterior
- User name: Nombre de usuario (admin)
- Password: Contraseña (por defecto 00000000)



The screenshot shows a dialog box titled "Add Device" with a close button (X) in the top right corner. The dialog contains the following fields and values:

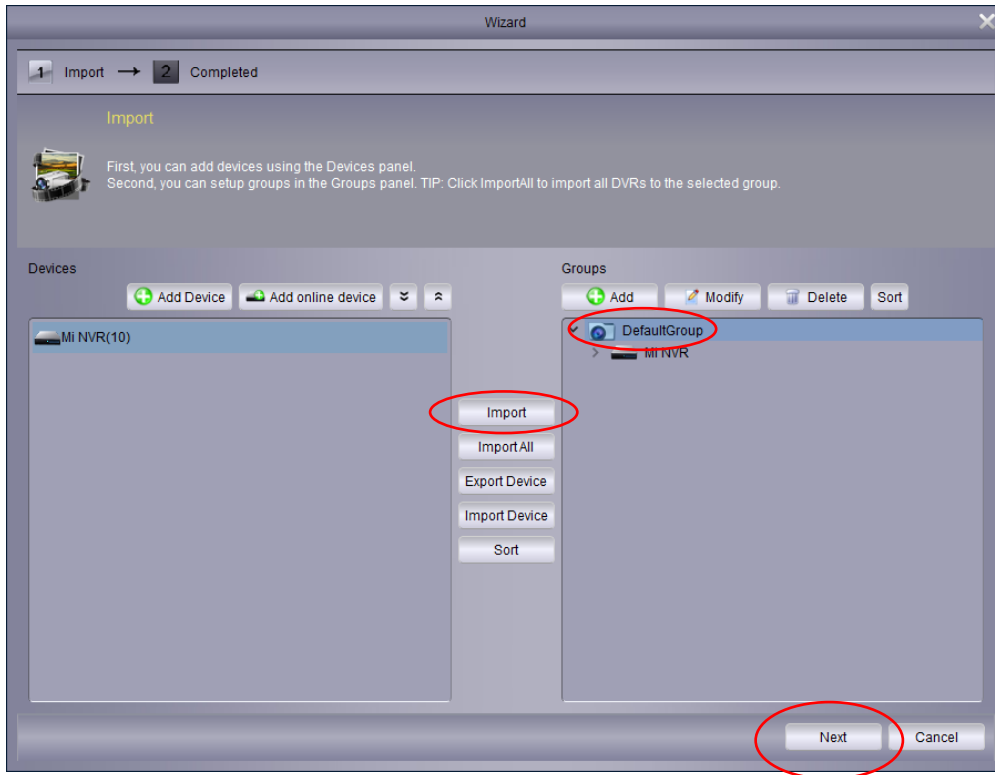
Field	Value
Device Name:	Mi NVR
IP/ID	
Media Port:	9000
User Name:	admin
Password:	••••••••
Channels :	10

At the bottom of the dialog, there are two buttons: "Add" and "Cancel". The "Add" button is circled in red.

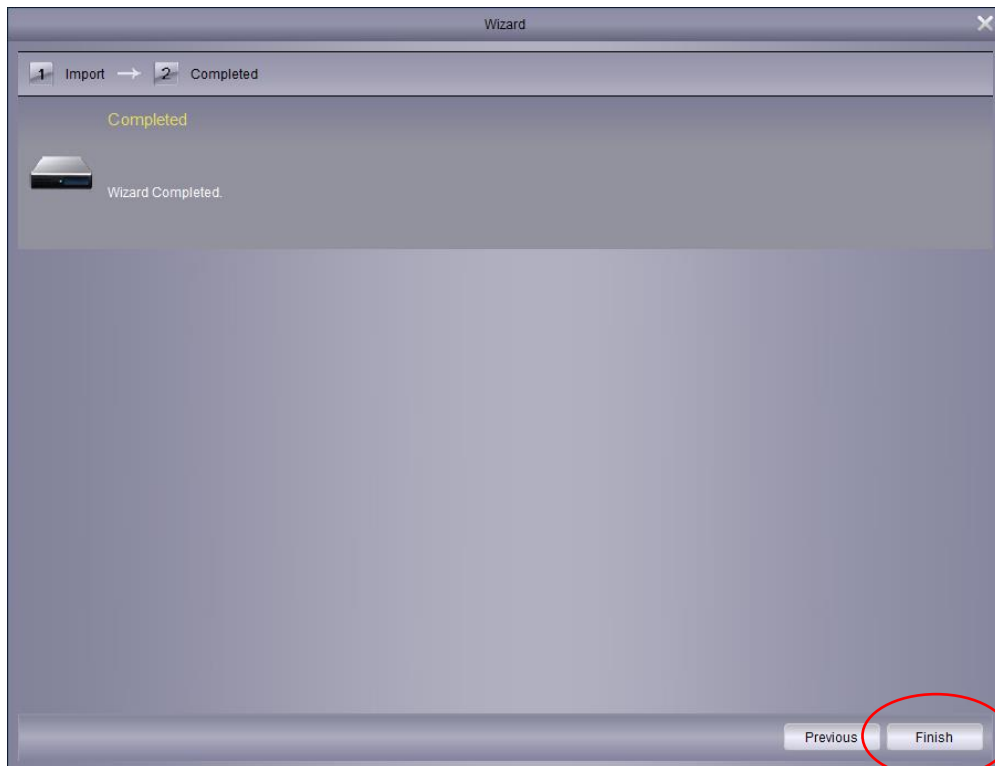
- Pulse Add

GUÍA RÁPIDA

Una vez añadido su equipo, aparecerá en la lista de la izquierda. Selecciónelo y pulse “Import” para añadirlo al grupo de equipos “DefaultGroup”.

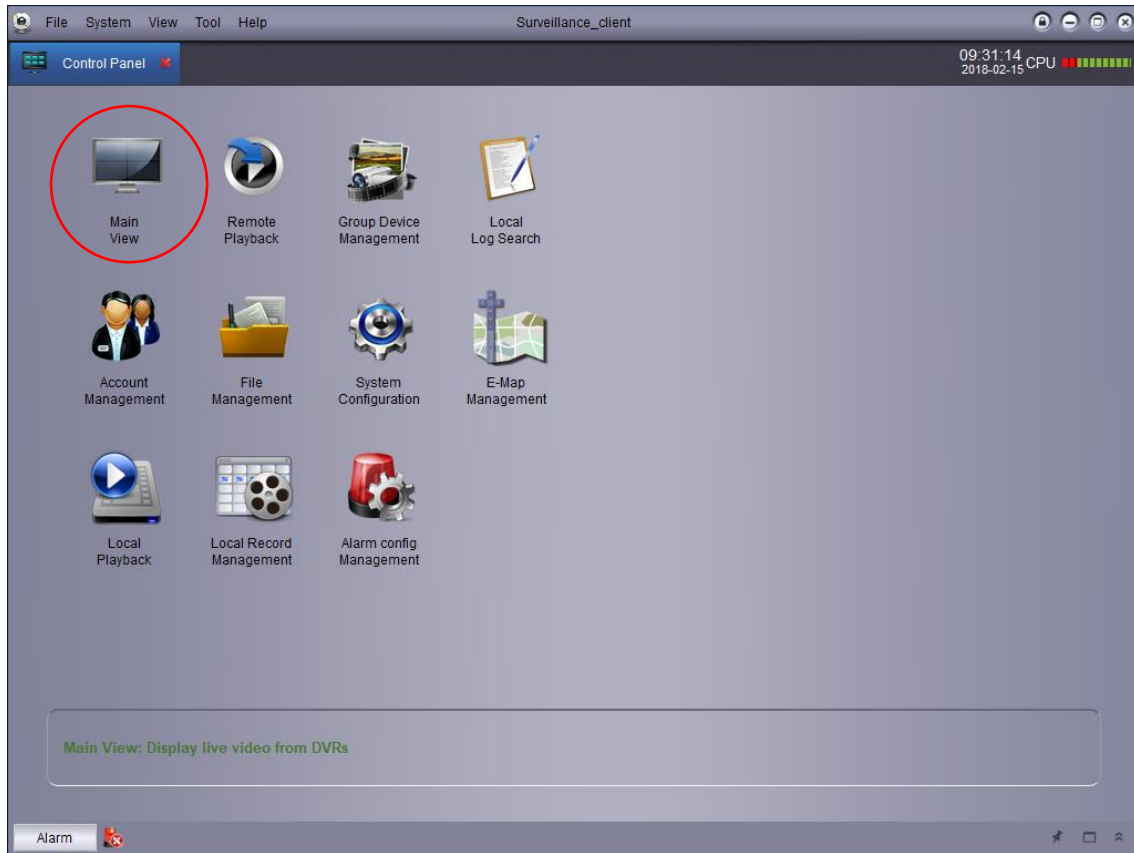


Pulse “Next” y habrá terminado con el procedimiento de añadir dispositivos. Pulse “Finish”



GUÍA RÁPIDA

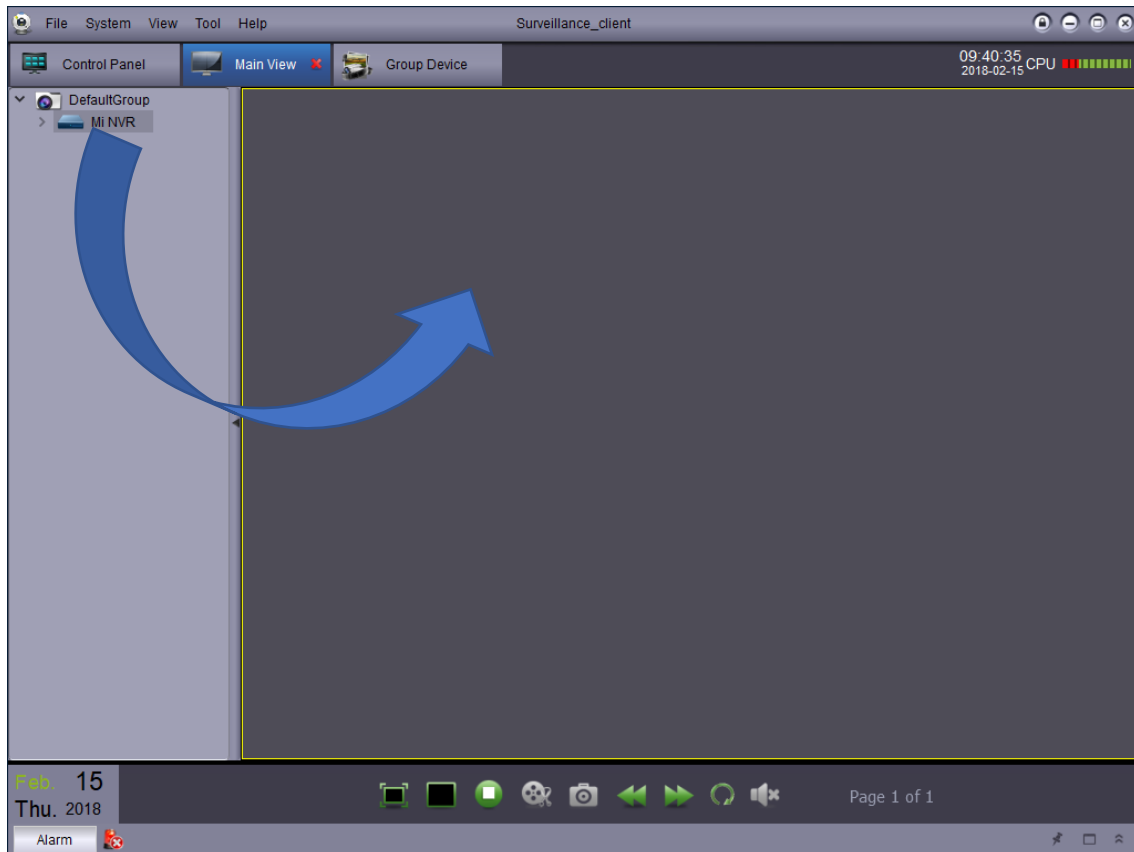
Seleccione "Main view" del panel de control.



GUÍA RÁPIDA

Una vez en la pantalla “Main view”, simplemente arrastre su dispositivo al cuadrante en blanco y suéltelo para conectarse a todas las cámaras simultáneamente.

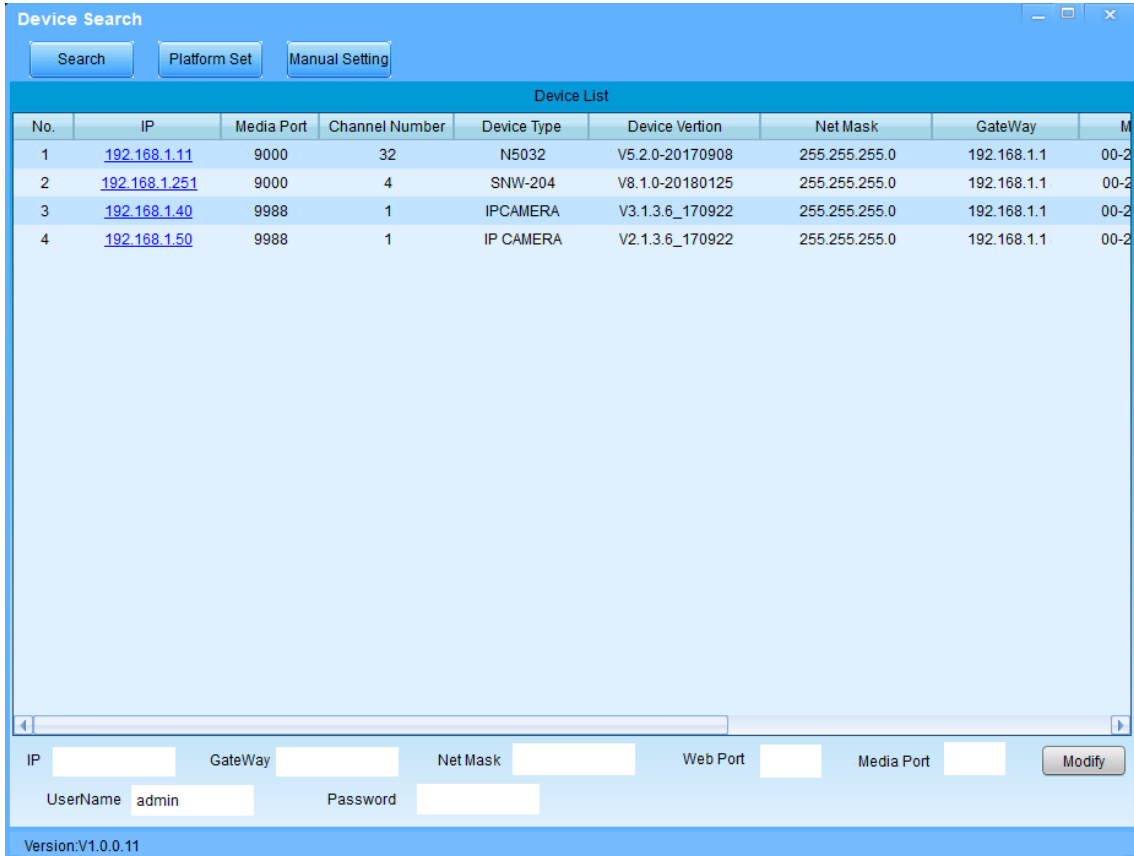
También puede hacerlo sólo de la cámara que prefiera.



GUÍA RÁPIDA

Ver las cámaras en el ordenador mediante Internet Explorer.

Este método está recomendado sólo en caso de conexión a su equipo dentro de la misma red local. Para ello, primero busque la IP de su equipo con el software “Device search”.



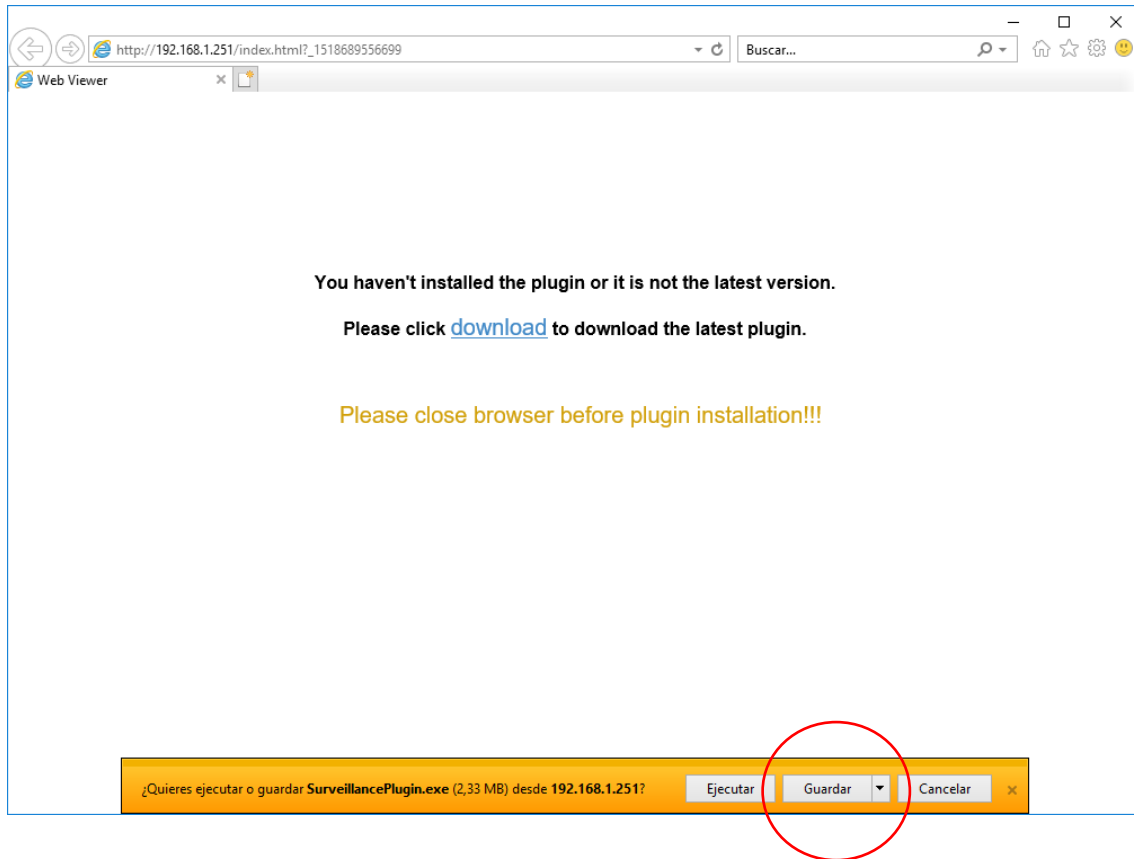
The screenshot shows the 'Device Search' application window. At the top, there are three buttons: 'Search', 'Platform Set', and 'Manual Setting'. Below these is a 'Device List' table with the following data:

No.	IP	Media Port	Channel Number	Device Type	Device Verzion	Net Mask	GateWay	M
1	192.168.1.11	9000	32	N5032	V5.2.0-20170908	255.255.255.0	192.168.1.1	00-2
2	192.168.1.251	9000	4	SNW-204	V8.1.0-20180125	255.255.255.0	192.168.1.1	00-2
3	192.168.1.40	9988	1	IPCAMERA	V3.1.3.6_170922	255.255.255.0	192.168.1.1	00-2
4	192.168.1.50	9988	1	IP CAMERA	V2.1.3.6_170922	255.255.255.0	192.168.1.1	00-2

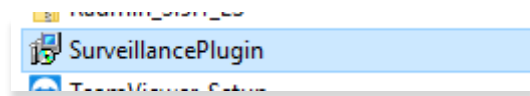
Below the table, there are input fields for 'IP', 'GateWay', 'Net Mask', 'Web Port', and 'Media Port', along with a 'Modify' button. There are also fields for 'UserName' (pre-filled with 'admin') and 'Password'. The version number 'Version:V1.0.0.11' is displayed at the bottom left.

GUÍA RÁPIDA

Al hacer click en la dirección IP de su equipo, se abrirá automáticamente el navegador web Internet Explorer. Descargue el plugin y cierre Internet Explorer.

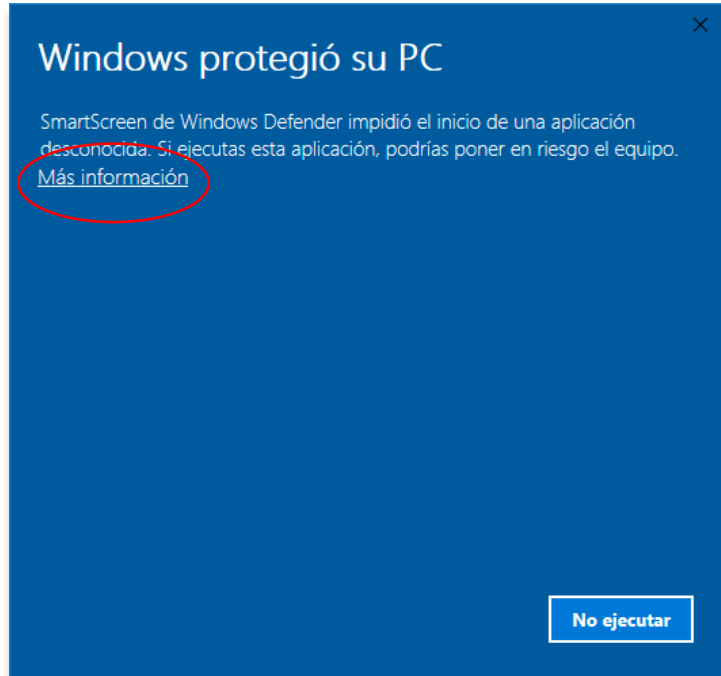


A continuación, diríjase a la carpeta "Descargas" de su ordenador y ejecute el archivo "SurveillancePlugin.exe" que se ha descargado.



GUÍA RÁPIDA

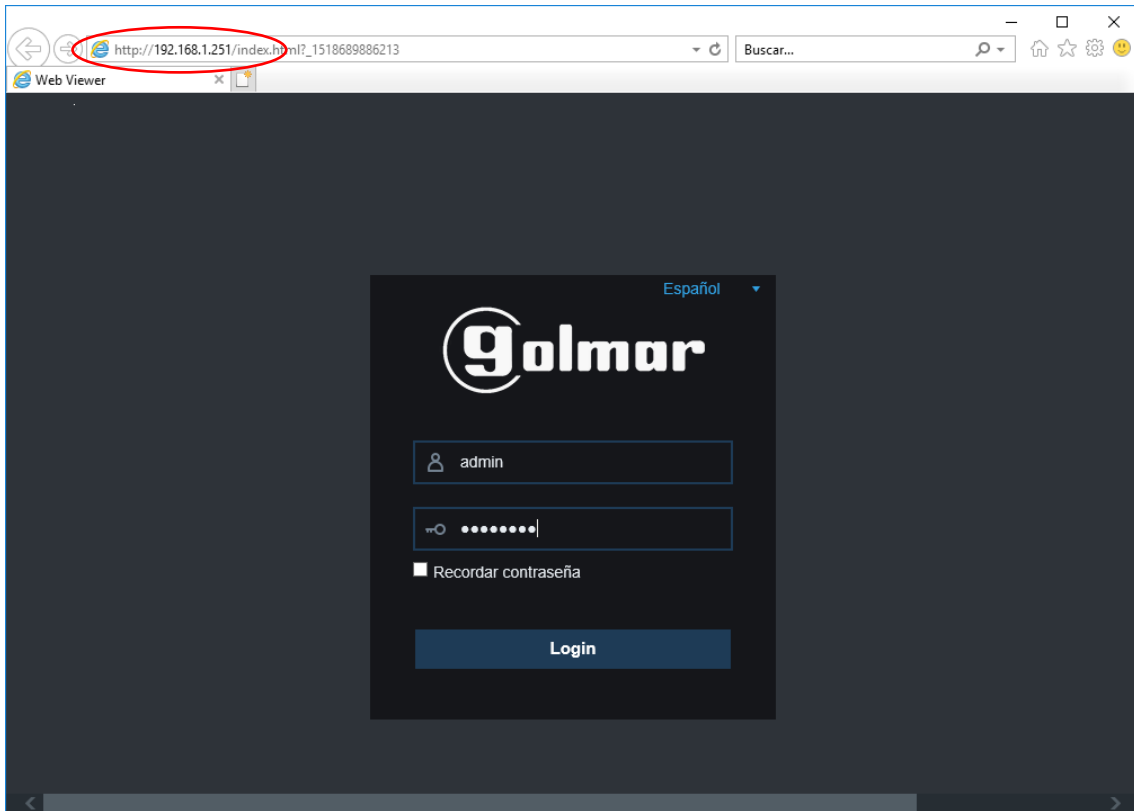
Es posible que Windows le muestre un mensaje similar al que se muestra a continuación:



Pulse en "Más información" y continúe con el proceso de instalación.

GUÍA RÁPIDA

Una vez terminada la instalación ya puede abrir Internet Explorer y poner en la barra de direcciones la dirección IP de su dispositivo.



Introduzca sus credenciales (admin/00000000 por defecto) y podrá ver las cámaras conectadas.

