

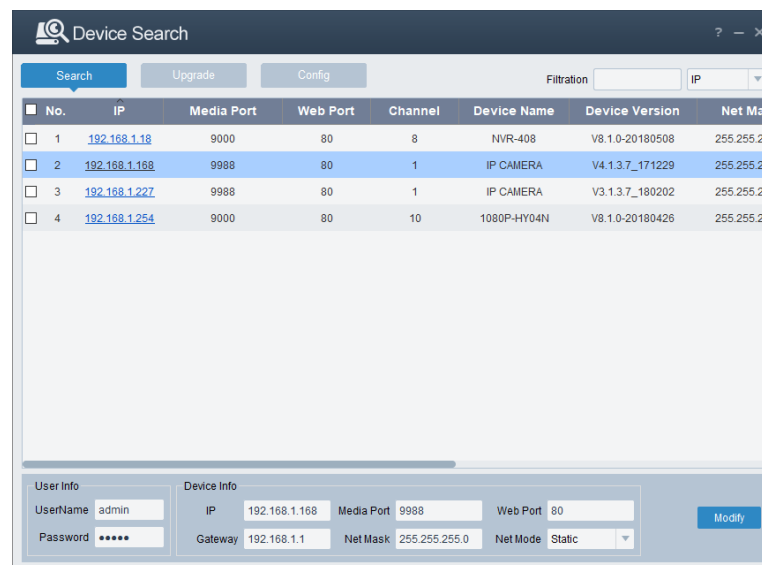
Gracias por adquirir esta cámara. Le informamos que esta cámara dispone de protocolo Onvif y de protocolo propietario, por lo que es totalmente compatible con los NVR-408 y NVR-432 y podrá sacarle todo el partido desde el NVR a funciones avanzadas tales como función fisheye y análisis inteligente en el caso de estar disponibles en su modelo.

Para poner en marcha la cámara, proceda como se describe a continuación.

1. Conecte la cámara al switch.
2. Instale el software ["Device Config Tool"](#) suministrado en el ordenador desde donde se van a configurar las cámaras.
3. Ejecute el software y el ordenador detectará todas las cámaras de la instalación. Las cámaras vienen configuradas en **DHCP** por defecto. Se recomienda cambiar la IP a una nueva dirección fija que esté fuera del rango DHCP del router.

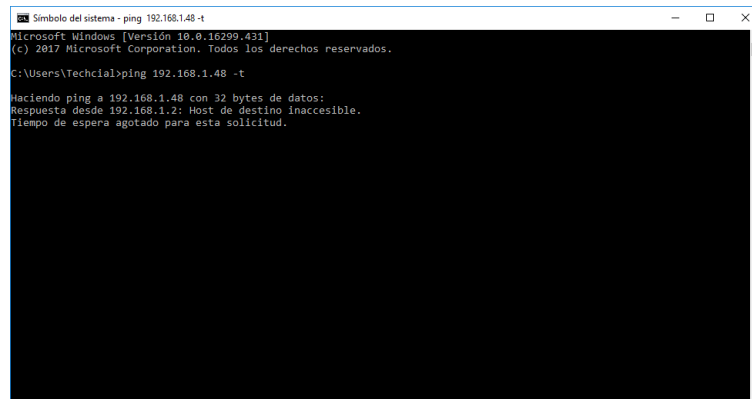
Para ello, proceda como se indica a continuación.

1. Seleccione la cámara de la lista.

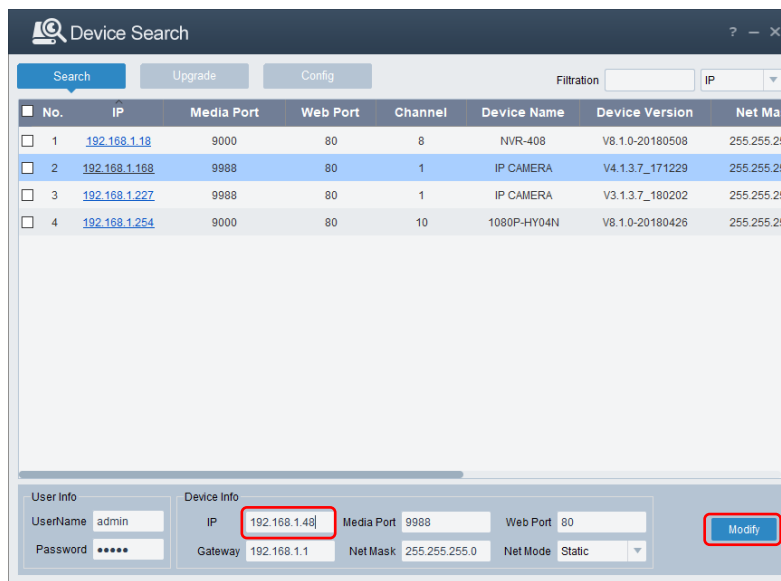


2. Introduzca la nueva IP en la parte inferior de la pantalla. Antes de ello es aconsejable realizar un PING a la IP nueva para asegurarse que está libre y no está ocupada por ningún dispositivo en ese momento.

- Inicio -> CMD -> PING 192.168.1.xxx
- Si la IP está libre en ese momento, deberíamos de obtener un mensaje de error.



3.




4. Pulse en “Modify”.

En caso de duda, consulte con el administrador de la red qué direcciones IP puede utilizar para el sistema de CCTV.

Funcionamiento de la cámara con la App RxCamView

Esta cámara soporta el acceso remoto directo a través de dispositivos móviles basados en el sistema operativo Android e iOS.

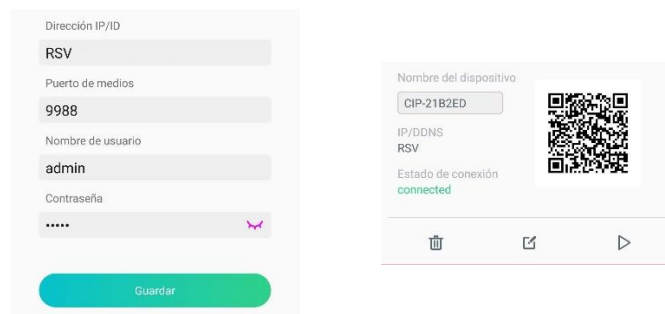
- 1) Busque **RXCAMVIEW** en la Google Play Store en caso de disponer de dispositivos Android o en la App Store para dispositivos iOS e instálelos.
- 2) Ejecute la aplicación, se mostrará la pantalla de visualización en directo.

3) Pulse el icono  para abrir el menú principal, seleccione “Lista de dispositivos” y después “ + ” para agregar un dispositivo nuevo.

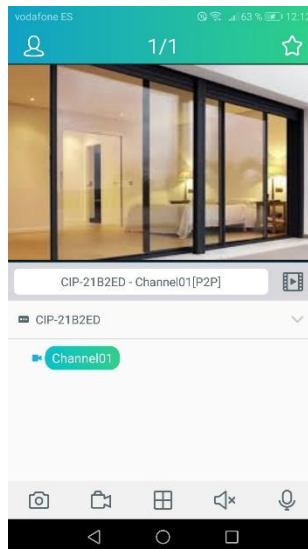
- Conecte su móvil a la misma red que las cámaras y pulse en “**Búsqueda en línea**”. Seleccione la cámara de la lista.



- La contraseña por defecto es “**admin**”. Pulse en “Guardar” y “ < ” para volver al menú anterior.



Pulse en el símbolo de **PLAY** para ver la cámara en directo.



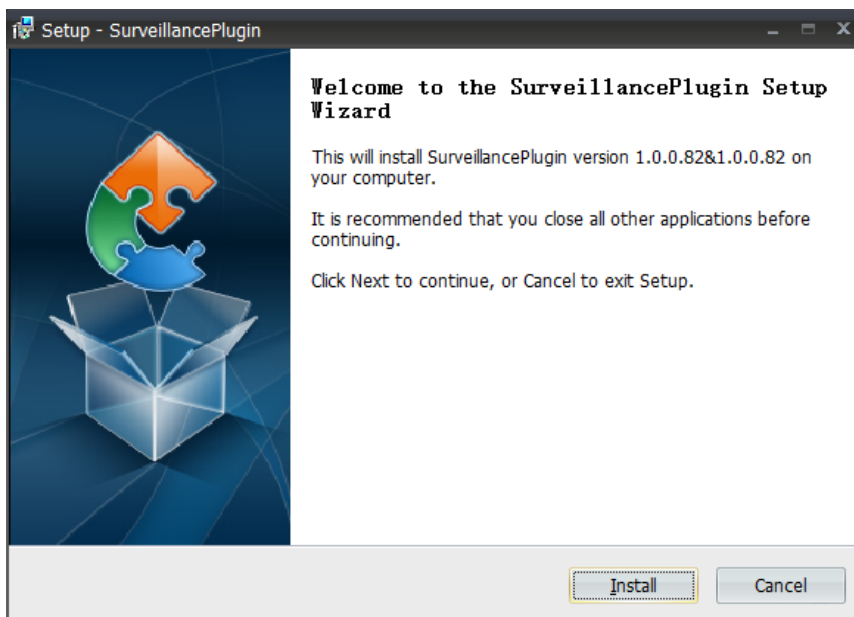
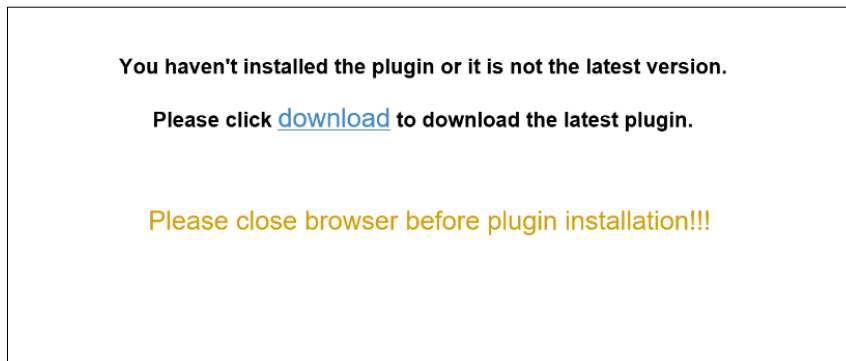
Funcionamiento de la cámara por Internet Explorer:

Descarga e Instalación de Plugins Web

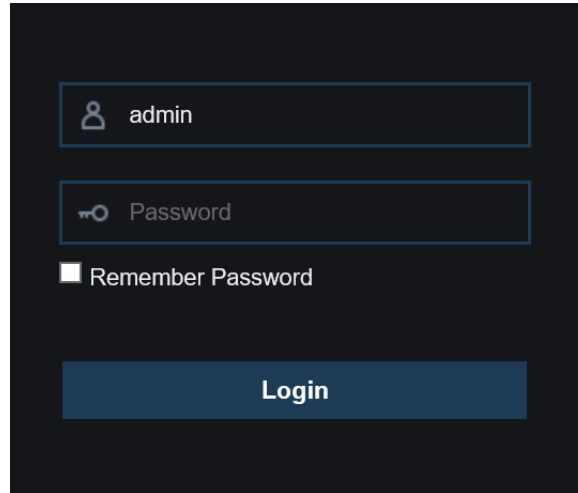
Para acceder al Cliente web, haga lo siguiente:

Para Internet Explorer/Chrome/Firefox:

1. Inicie el explorador en su PC e introduzca la dirección IP de la cámara
2. Por primera vez que ejecute el cliente web, el sistema necesitará instalar el plugin del cliente web. Haga clic en **descargar** para bajar el plugin e instalarlo en su ordenador.



3. Después de instalar el plug-in, cierre e inicie de nuevo su navegador y repita el paso 1 para abrir la página de inicio de sesión. Introduzca su nombre de usuario y contraseña para iniciar sesión en el cliente web.

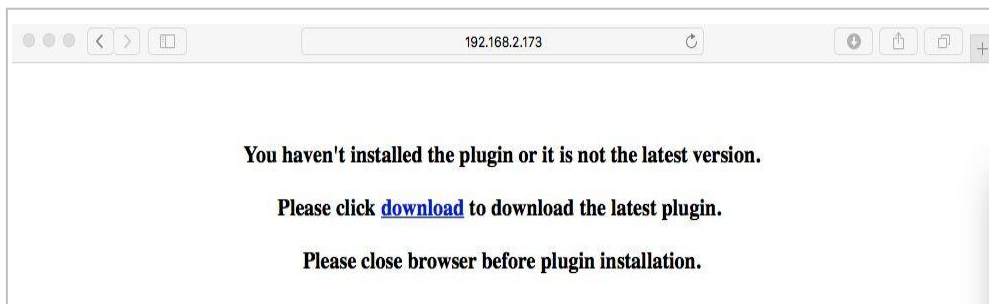


The image shows a login interface with a dark background. It features a text input field containing 'admin' with a user icon, a password input field with a key icon and the text 'Password', a checkbox labeled 'Remember Password', and a blue 'Login' button.

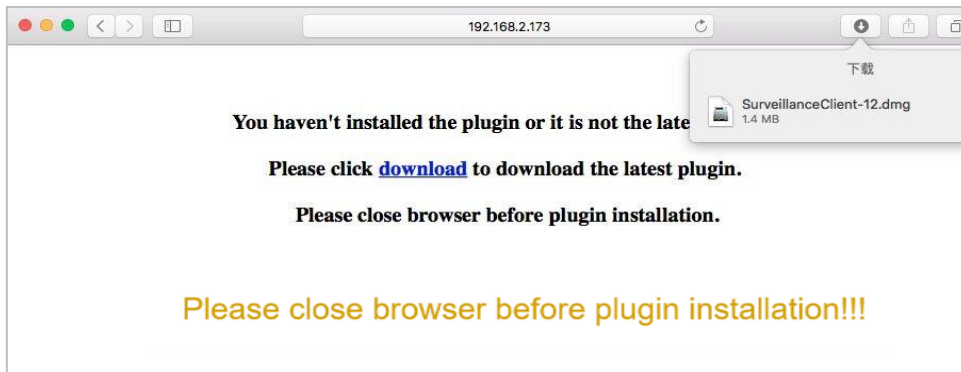
Nota: Si utiliza Google Chrome, utilice la versión V41 o inferior. Si usa V42 a V44, necesita habilitar los plugins NPAPI. Por favor, introduzca <chrome://flags/#enable-npapi> en la barra de direcciones para encontrar y habilitar NPAPI. No soporta V45 o superior hasta ahora.

Para Mac Safari:

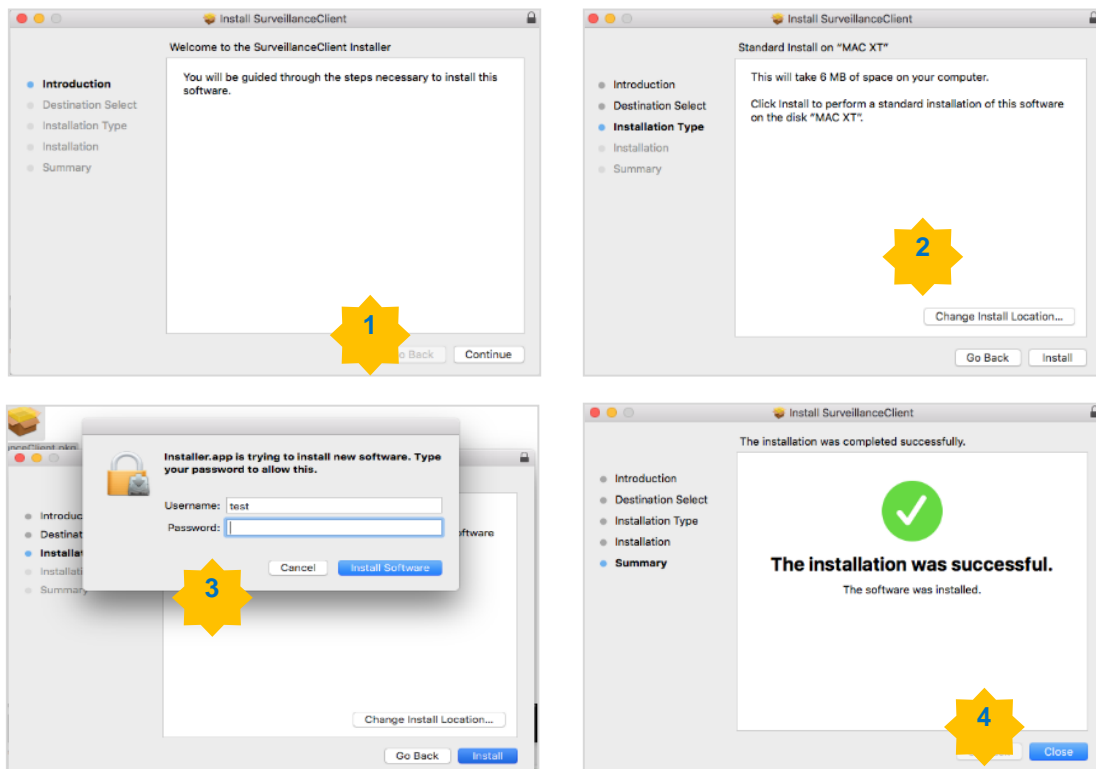
1. Inicie el Safari en su Mac e introduzca la dirección IP de la cámara.



2. Descargue el plug-in "SurveillanceClient.dmg", haga doble clic sobre el archivo descargado.



3. Haga clic en "Continuar" --> "Instalar". Introduzca el nombre de usuario y la contraseña para el ordenador Mac. Haga clic en "Install Software" --> "Close" para finalizar la instalación.



4. Cierre Safari y ábralo de nuevo para repetir el paso nº1 e iniciar sesión en el Cliente web.

Gestor de Cliente Web

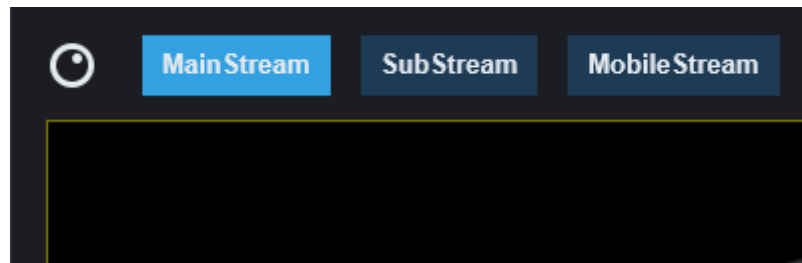
El cliente web soporta el control total de la cámara con cuenta de administrador. Por favor, asegúrese de proteger su nombre de usuario y contraseña para evitar el inicio de sesión ilegal.

Interfaz en Directo

Esta es la primera pantalla que se abre después de iniciar sesión en el Cliente web. Aquí puede abrir o cerrar la vista previa en directo, grabar vídeo en el ordenador local manualmente, tomar instantáneas de las pantallas, control PTZ, ajuste de color, etc.



- Activar/desactivar la transmisión de vídeo en directo. El botón está en color azul si la transmisión de vídeo en directo está activada.
- Botones de grabación manual. Haga clic para iniciar la grabación manual de vídeo en directo. Haga clic de nuevo para detener la grabación. Las grabaciones manuales se guardan en su ordenador. Durante la grabación, el botón está en color azul.
- Botón de instantánea manual. Haga clic para guardar una instantánea de la visualización en vivo actual en su ordenador.
- Botón de tasa de bits. Configure la cámara para que utilice la configuración de vídeo mainstream, substream o móvil stream. La transmisión móvil sólo está disponible para canales IP.

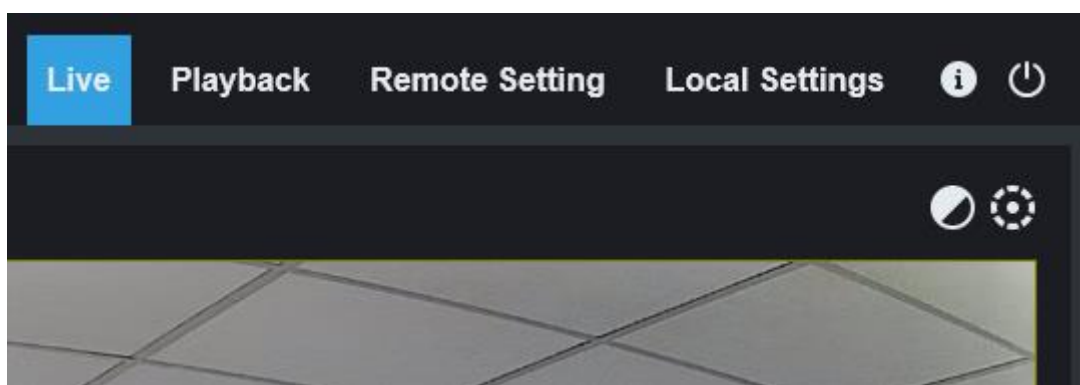


1- Opciones de streaming de vídeo en directo:

Mainstream: Vea todos los vídeos en directo utilizando la configuración de vídeo mainstream de alta calidad.

Substream: Vea todos los vídeos en directo utilizando la configuración de vídeo de calidad media de Substream.

Mobile Stream: Vea todo el vídeo en directo utilizando la configuración de vídeo móvil stream de menor calidad para conservar el ancho de banda. Disponible sólo en canales IP.




2- Menús Principales:

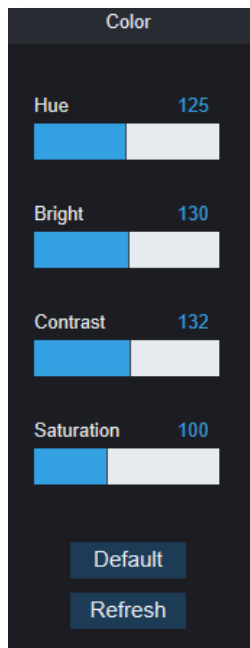
Live: Vea vídeo en directo desde las cámaras.

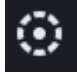
Playback: Ver vídeo grabado que se guarda en el disco duro del DVR.

Remote Setting: Funciones de acceso a los menús de configuración del DVR.

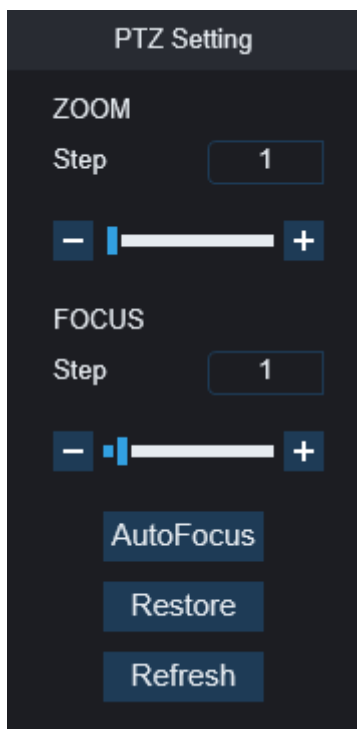
Local Settings: Establezca las ubicaciones de descarga para las grabaciones y las instantáneas tomadas con el Cliente web y elija el tipo de archivo para los archivos de vídeo.

- 3- **Information:** Pase el ratón por encima para ver los detalles del sistema.
- 4- **Exit.**
- 5- **Color Controls.** Haga clic  para mostrar u ocultar los controles de color.



- 6- **PTZ Controls:** Haga clic en  para mostrar u ocultar los controles PTZ para utilizar cámaras PTZ.

7- PTZ Controls



Zoom: Haga clic en -/+ para acercar o alejar la imagen.

Focus: Haga clic en -/+ para ajustar el enfoque.

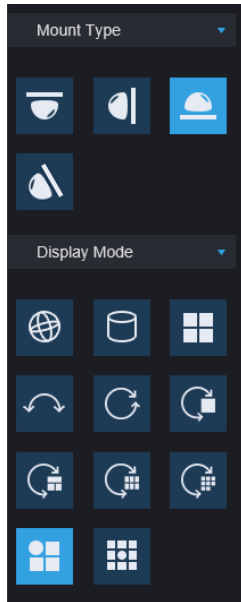
AutoFocus: Fuerza el enfoque automático

Restore: Restaura la posición del zoom a gran angular

Refresh: Refresca los controles

Controles Fisheye

Si está disponible, pulse en el símbolo  para activar los controles fisheye.

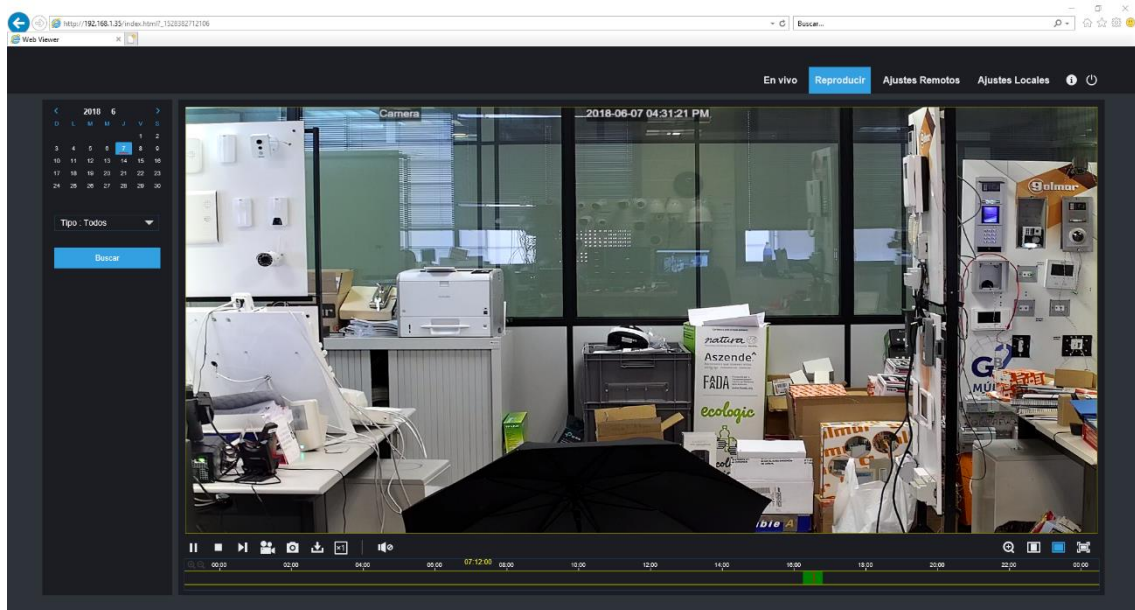


Modo de instalación de la cámara

Modo fisheye seleccionado


Reproducción

En el caso de tener una tarjeta micro SD en su cámara, puede buscar y reproducir vídeos grabados en la misma, y descargar los vídeos a su ordenador.



Para buscar grabaciones:

1. Haga clic en **Reproducción** en la esquina superior derecha de la ventana.
2. Seleccione un día del calendario en el que buscar grabaciones. Los días con grabaciones aparecen con un subrayado rojo.
3. Seleccione el tipo de grabación que desea buscar en el menú desplegable junto a **Tipo**, o seleccione **Todos** para buscar todas las grabaciones.
4. Haga clic en **Buscar**.
5. Las grabaciones que se ajusten a su búsqueda se mostraran en la línea de tiempo. Haga clic en una sección de video en la que desee iniciar la reproducción y haga clic en el botón play ▶.

 Abre el menú Descargar, que le permite descargar varias grabaciones de vídeo a la vez.


	<input type="checkbox"/>	Start Time	End Time	Status	File Size
1	<input checked="" type="checkbox"/>	2017-10-25 00:00:00	2017-10-25 00:01:04	Completed	47.00M
2	<input checked="" type="checkbox"/>	2017-10-25 00:01:04	2017-10-25 00:06:56	2%	253.76M
3	<input type="checkbox"/>	2017-10-25 00:06:56	2017-10-25 00:12:48	Not Downloaded	253.71M
4	<input type="checkbox"/>	2017-10-25 00:12:48	2017-10-25 00:18:41	Not Downloaded	253.91M
5	<input type="checkbox"/>	2017-10-25 00:18:41	2017-10-25 00:24:34	Not Downloaded	253.64M
6	<input type="checkbox"/>	2017-10-25 00:24:34	2017-10-25 00:30:27	Not Downloaded	253.68M
7	<input type="checkbox"/>	2017-10-25 00:30:27	2017-10-25 00:36:18	Not Downloaded	253.75M
8	<input type="checkbox"/>	2017-10-25 00:36:18	2017-10-25 00:42:10	Not Downloaded	253.90M
9	<input type="checkbox"/>	2017-10-25 00:42:10	2017-10-25 00:48:03	Not Downloaded	253.74M
10	<input type="checkbox"/>	2017-10-25 00:48:03	2017-10-25 00:53:56	Not Downloaded	253.63M

10 | 1 / 10 | Show from 1 to 10, total 95. Per page : 10

Start Download Stop Download

Seleccione los archivos que desea descargar, pulse el botón **Start Download** para comenzar, verá el estado de la descarga. Pulse el botón **Stop Download** para detener la descarga.

 **Velocidad de reproducción.** Haga clic para elegir la velocidad de reproducción.

 **Reproducir todos los canales:** Haga clic para reproducir todos los canales que ha elegido para buscar. Sólo disponible cuando la opción **Reproducción Simultánea** no está seleccionada.

Detener todos los canales: Haga clic para detener la reproducción de todos los canales. Sólo está disponible cuando la opción **Reproducción Simultánea** no está seleccionada.

Zoom Digital: Haga clic en un vídeo en reproducción y, a continuación, haga clic y arrastre sobre un área del vídeo para ampliarlo. Haga clic con el botón derecho para volver a la pantalla normal.

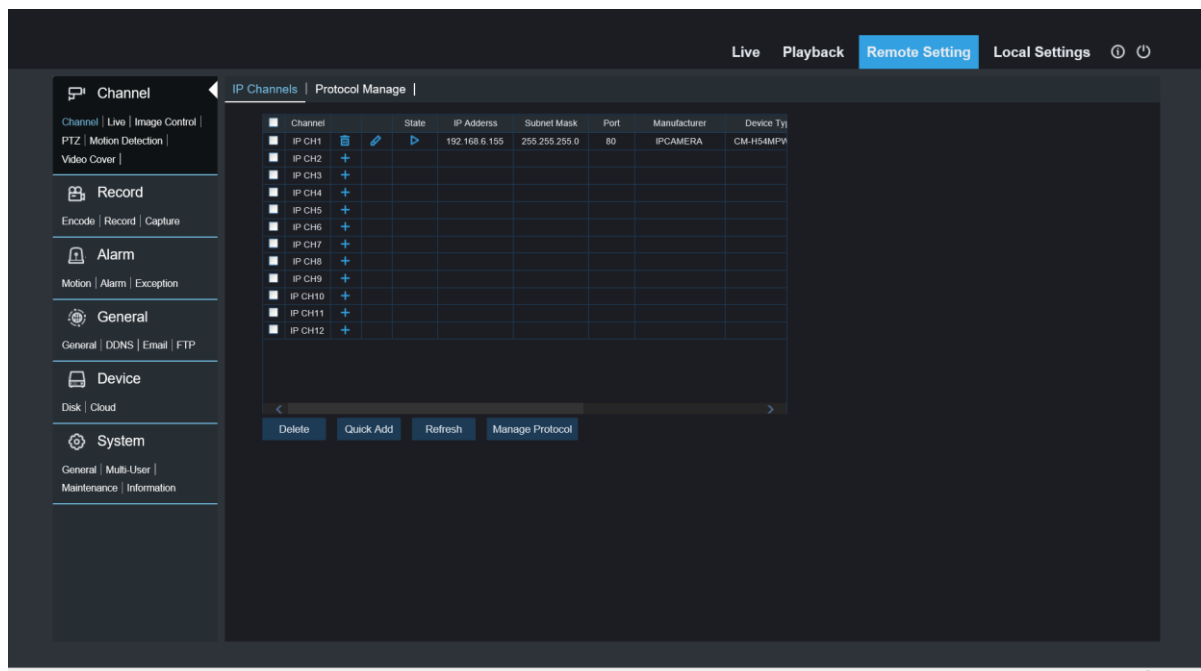
Proporciones originales: Muestra vídeo en directo en las resoluciones originales.

Extender: Extienda el vídeo en directo para que se adapte al área del canal en pantalla.

Para ampliar el cliente web a pantalla completa.

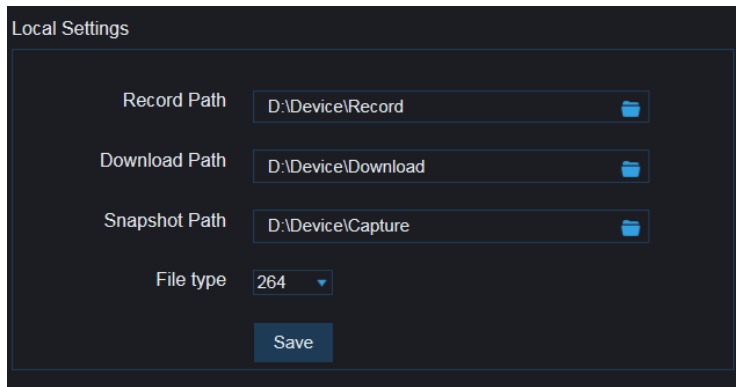
Configuración Remota


Aquí puede configurar remotamente los ajustes de la cámara.





Configuración Local

Establezca las ubicaciones de descarga para las grabaciones y las instantáneas tomadas con el Cliente web y elija el tipo de archivo para los archivos de vídeo.



Record Path: Haga clic  para buscar y seleccionar la carpeta en la que desea guardar las grabaciones de vídeo manuales en su ordenador.

Download Path: Haga clic  para buscar y seleccionar la carpeta en la que desea guardar las grabaciones de vídeo descargadas en su ordenador.

Snapshot Path: Haga clic  para buscar y seleccionar la carpeta en la que desea que se guarden las instantáneas de la captura manual en el equipo.

File Type: Elija el tipo de archivo que prefiera para las grabaciones manuales.

Save: Haga clic para guardar las modificaciones.

Visualización del Video de la Copia de Seguridad en PC/MAC

Esta sección le ayudará a reproducir los archivos de copia de seguridad con el potente reproductor de vídeo que se adjunta en el CD.

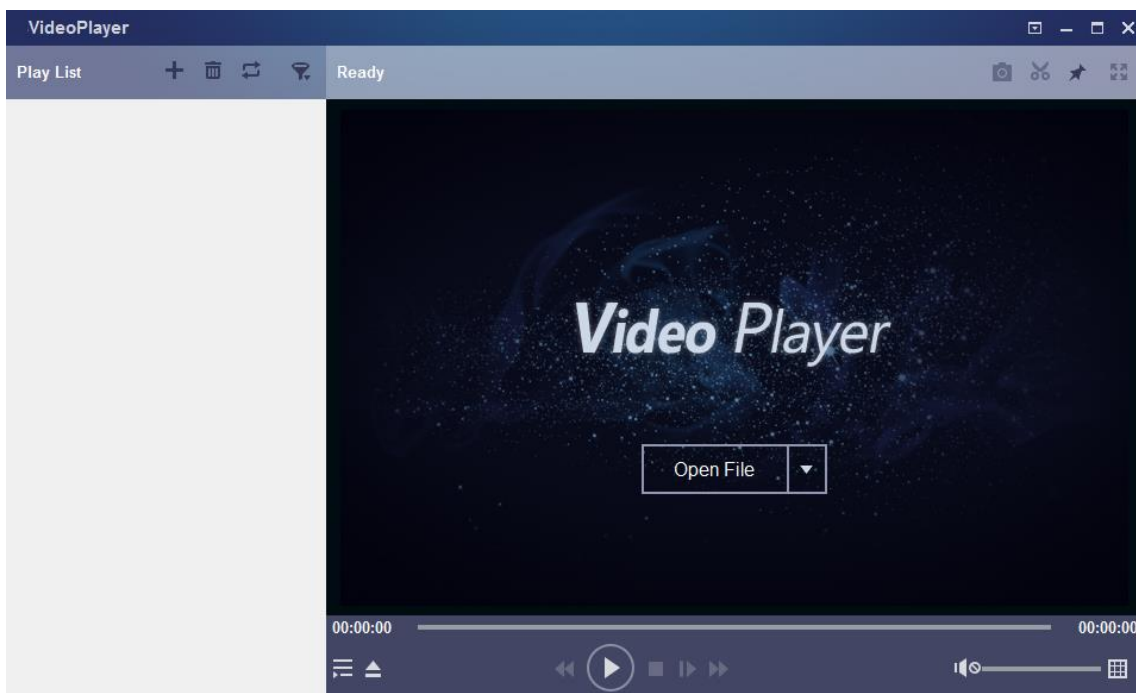
Para usuarios de MAC, instalar la app “VideoPlayer_x.x.xx_xxxx_xx_x.dmg”, por ejemplo: VideoPlayer_1.0.15_2017_01_6.dmg.

Para usuario de PC, instalar el software “VideoPlayer_x.x.xx_xxxx_xx_xx.exe”, por ejemplo: VideoPlayer_1.0.15_2017_01_06.exe.

Requisitos mínimos del sistema

- Intel Pentium 4 o superior.
- Microsoft Windows XP / Vista / 7 / 8 / 10
- 256MB RAM
- 16MB de memoria de video.

1. Instale el software “Video Player” que se incluye en el CD y ejecútelo.






2. Copie los archivos de copia de seguridad en su ordenador.
3. Haga clic en el botón **Open File** o haga clic en el botón **+** en la lista de reproducción para cargar archivos de video de forma individual o múltiple. Soporta añadir y reproducir fichero: “.rf”, “.avi”, “.mp4”, “.264” and “.265” files. Haga clic en el botón **▼** para cargar una carpeta con vídeos de copia de seguridad.



Video Player Control









1. Lista de reproducción



Añadir ficheros.





-  Borrar ficheros.
-  Para elegir el modo de reproducción: reproduzca un solo archivo y deténgase; reproduzca todos los archivos listados por secuencia; repita un archivo; repita todos los archivos.
-  Filtrar por nombre de fichero.


2.  Ocultar/Mostrar lista de reproducción.
 Haga clic para abrir archivos o cargar una carpeta.

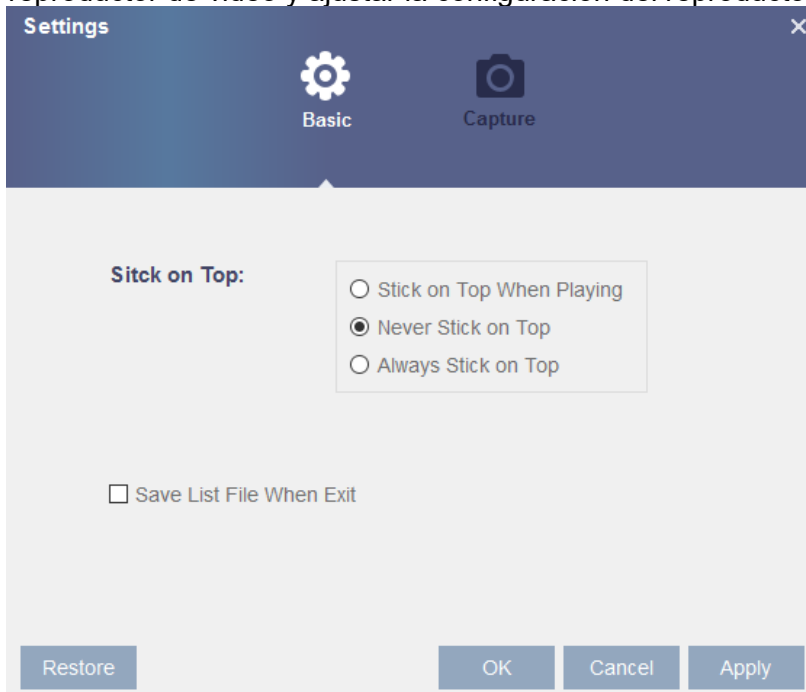
3. Controles de Reproducción

-  Play
-  Pausa
-  Stop
-  Reproducción fotograma a fotograma. Haga clic una vez para reproducir un fotograma del video.
-  Reproducción a cámara lenta, velocidades: 1/2, 1/4 y 1/8, 1/16.
-  Avance rápido: x2, x4, x8 y x16.

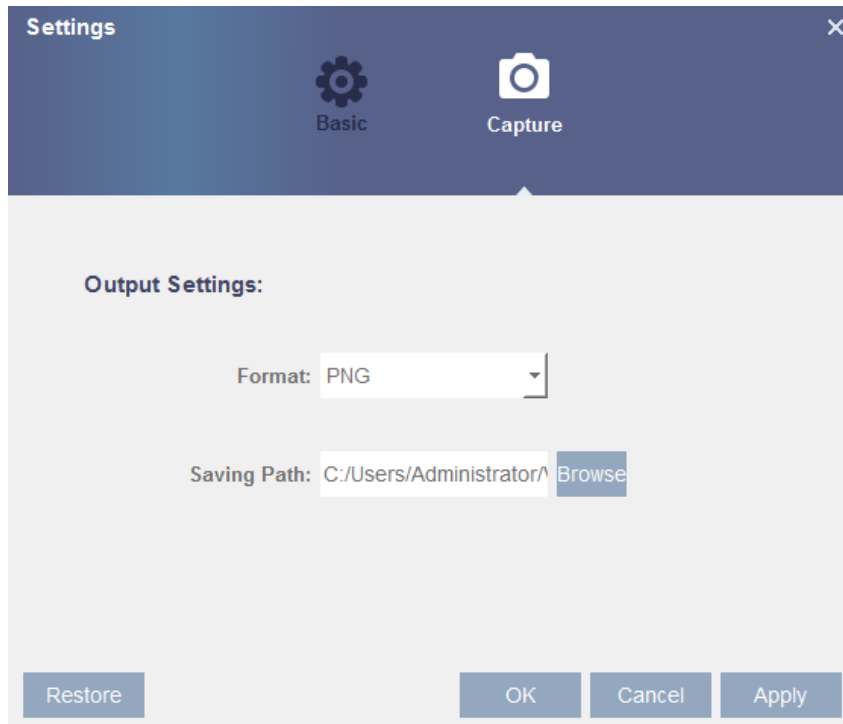
4.  Control de volume.
 Reproducción multipantalla. Permite reproducir varios vídeos a la vez. Al elegir multipantalla, puede arrastrar el vídeo de la lista de reproducción a la pantalla de reproducción.

5.  Tomar una instantánea.
 Para guardar un clip de vídeo en el equipo. Pulse una vez para comenzar, pulse de nuevo para finalizar el videoclip.
 Anclar el reproductor de vídeo a la parte superior.
 Ampliar la pantalla de reproducción de vídeo a pantalla completa.

6.  **El Menú de Configuración Avanzada** permite elegir el idioma OSD del reproductor de video y ajustar la configuración del reproductor de video.



Configuración Básica: Ajustar el modo superior.



Configuración de Captura: Configure el formato y la ruta para guardar instantáneas.