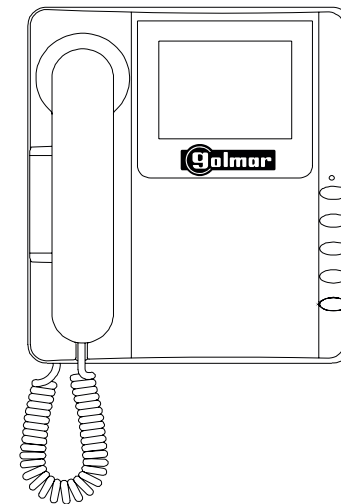
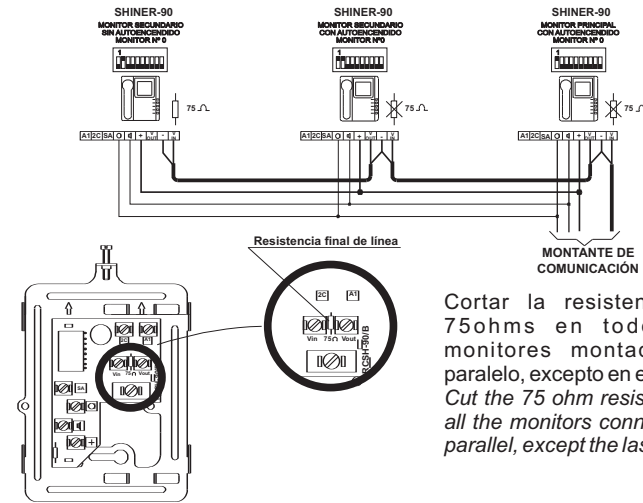
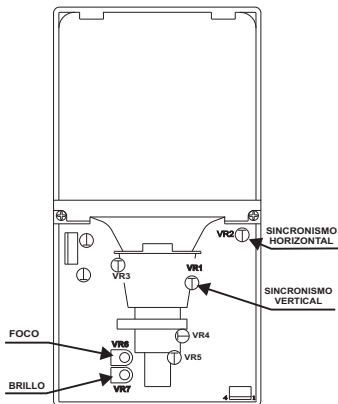
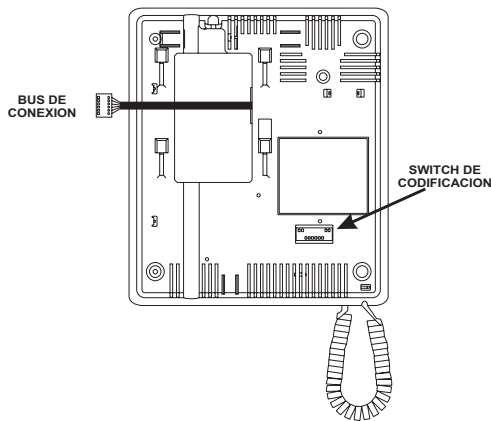
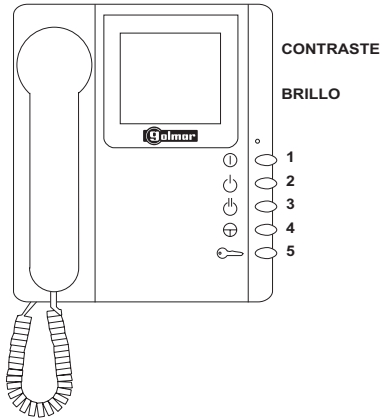


# Monitor de VÍdeo Shiner-90/HZ Shiner-90/HZS



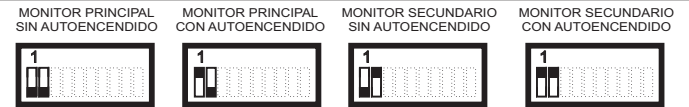
La comunicación por sistema

**Descripción.**  
**Description.**



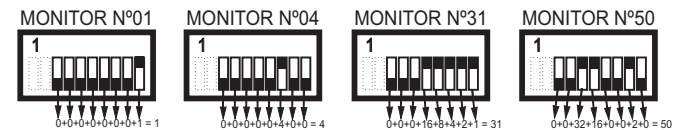
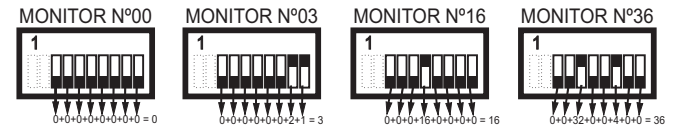
Cortar la resistencia de 75ohms en todos los monitores montados en paralelo, excepto en el ultimo.  
*Cut the 75 ohm resistance in all the monitors connected in parallel, except the last one.*

**Codificación SH-90. / SH-90 coding.**



Pin 1: Activar Autoencendido  
Pin 2: Monitor secundario

*Pin 1: Activate auto switch-on.  
Pin 2: Secondary monitor.*



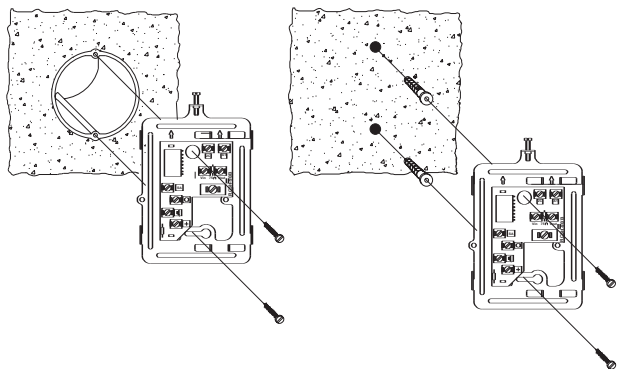
Pin 3: Valor 128  
Pin 4: Valor 64  
Pin 5: Valor 32  
Pin 6: Valor 16  
Pin 7: Valor 8  
Pin 8: Valor 4  
Pin 9: Valor 2  
Pin 10: Valor 1

*Pin 3: Value 128.  
Pin 4: Value 64.  
Pin 5: Value 32.  
Pin 6: Value 16.  
Pin 7: Value 8.  
Pin 8: Value 4.  
Pin 9: Value 2.  
Pin 10: Value 1.*

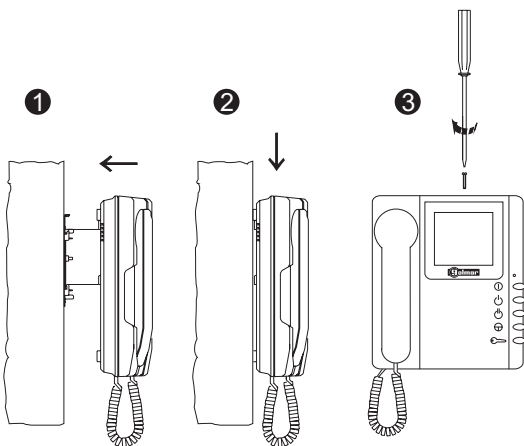
La suma de los valores de los pines activados (ON) determinan el código del monitor.

*The sum of the value of the pins activated (ON) determines the monitor code.*

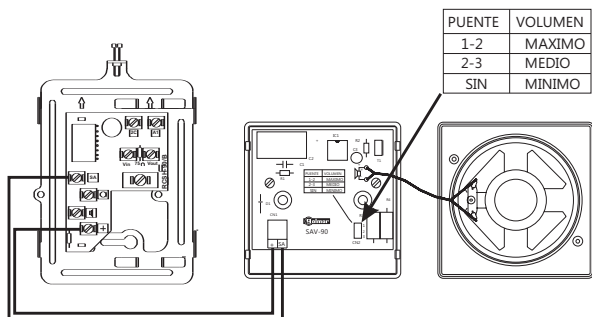
## Instalación. Installation.



## Instalación de la regleta de conexión. Installing the connector.



## Instalación mural. Wall installation.



## Instalación de la sonería auxiliar. Installing additional ringer.

## Funcionamiento.

Este monitor tiene integrado un zumbador que posibilita su conexión a un pulsador (que podría ser del timbre de la puerta), de manera que el sonido de la llamada es diferente si la llamada se realiza desde la placa de la calle o desde este pulsador.

**1.- ON/OFF:** Presionar pulsador para conectar el monitor. Una vez conectado el monitor, el led rojo permanecerá encendido. Presionar nuevamente el pulsador, para desconectar el monitor, el led indicador de on/off permanecerá apagado. Cuando el monitor está desconectado se inhibe en su totalidad la posibilidad de recibir llamadas.

**2.- GRABACIÓN DE MENSAJES (sólo para SH-90/Record):** Descolgar el auricular del monitor, presionar y mantener el pulsador de grabación, dictar el mensaje deseado durante un tiempo máximo de 15". La grabación finalizará cuando, suelten el pulsador de grabación, o una vez transcurridos los 15". Una vez finalizada la grabación colgar el auricular del monitor, observando el parpadeo del led, garantizando la realización de la grabación.

**3.- REPRODUCCIÓN DE MENSAJES (sólo para SH-90/R):** Descolgar el auricular del monitor, y presionar el pulsador de reproducción. Observar que una vez realizada la reproducción, el led dejará de parpadear.

**4.- VIDEO ESPÍA:** Durante la ejecución de la llamada, presionar el pulsador de Video Espía, para establecer comunicación sólo de video, durante los 30" de la llamada, sin que el visitante advierta la ejecución de la maniobra. Durante el proceso de Video Espía, se puede establecer comunicación de audio y video, simplemente descolgando el auricular del monitor. El tiempo de comunicación, una vez establecida, pasará a ser de 1'30".

**4.- AUTOENCENDIDO (sólo para instalaciones chalet):** Descolgar el auricular del monitor, y presionar el pulsador de autoencendido, para establecer comunicación de audio y video con la placa de calle, preseleccionada para dicha función.

**5.- ABREPUERTAS:** Durante el proceso de comunicación de audio y video, se presionará el pulsador de abrepuertas para permitir el acceso del visitante a la finca, el abrepuertas permanecerá activado durante 3".

**5.- LLAMADA CENTRALITA:** Descolgar el auricular del monitor y presionar el pulsador de abrepuertas, el led indicador de ON/OFF parpadeará indicando la realización de la llamada. Si el led permanece encendido nos indicará que la central está en canal ocupado. Al descolgar el auricular de la centralita se establece comunicación de audio y video (si la centralita tiene conectada la telecámara opcional, como elemento del sistema) con la centralita de conserjería. La comunicación permanecerá durante 1'30" o hasta que se cuelgue uno de los dos auriculares.

**RECEPCIÓN DE LLAMADAS:** Durante la ejecución de la llamada, descolgar el auricular del monitor, para establecer comunicación de audio y video durante 1'30", o hasta colgar el auricular del monitor.

**MONITORES EN PARALELO:** Para disponer de más de un monitor en una vivienda, conectar en paralelo los monitores tal como indica el esquema de instalación. Se pueden conectar un máximo de cinco monitores en paralelo. Codificar, tal como indica la tabla de funciones del monitor, uno como principal y el resto secundario. El monitor SH-90 y SH-90/Record vienen codificados de fábrica como monitor principal.

## Operation.

This monitor has a buzzer integrated that allows you to connect another button (it could be the door bell button), so the sound call is different if a person calls from the door panel or from this button.

**1.- ON/OFF:** Press this button to connect the monitor. When connected the red led will be lit. Press again to disconnect the monitor. The indicator light will remain off. When the monitor is disconnected, calls cannot be received.

**2.- RECORDING MESSAGES (only for SH-90/R):** Pick up the monitor handset, and while keeping the recording button pressed, dictate the message during a maximum of 15". The recording will finish when the button is released or when the 15" is up. When the recording is complete, replace the handset, and the flashing led guarantees the recording.

**3.- MESSAGE PLAYBACK (only for SH-90/R):** Pick up the handset and press the play button. Notice that once the message has been played, the led stops flashing.

**4.- VIDEO SPY:** While the call is being made, press the Video Spy button to establish video communication during the 30" that the call lasts, without the caller being aware of this action. While using the Video Spy, audio and video communication can be established, simply by picking up the handset. Communication time, once begun, will be 1'30".

**4.- AUTO SWITCH-ON (only for Chalets installation):** Pick up the monitor handset and press the auto switch-on button, to establish audio and video communication with the street door panel, preselected for this function.

**5.- DOOR RELEASE:** During video and audio communication, press the door-release button to allow the visitor access to the building.

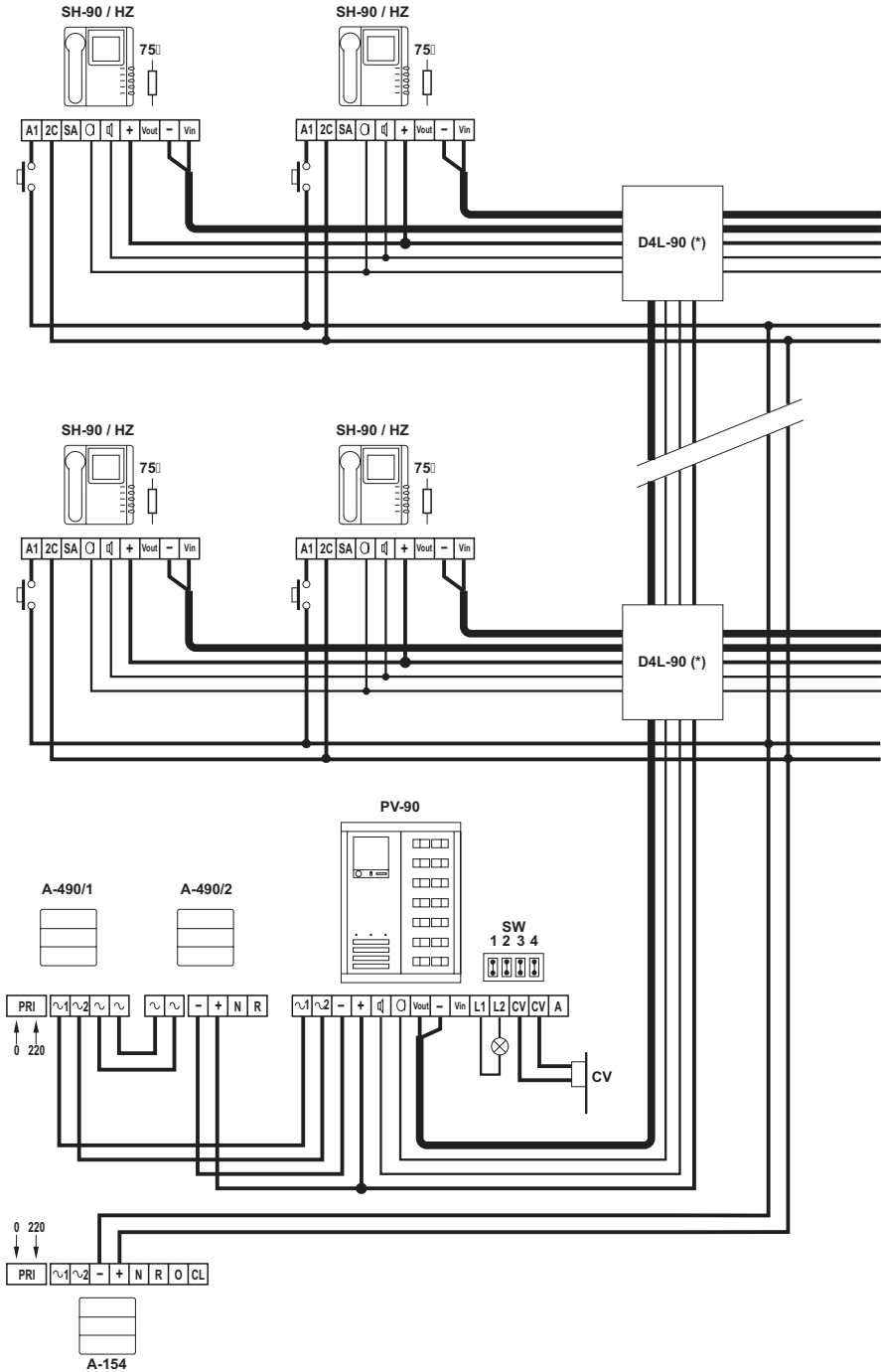
**5.- TO CALL THE EXCHANGE:** Pick up the monitor handset and press the door release button to establish video and audio communication with the porter's exchange (if the exchange has the optional telecamera connected as part of the system). Communication remains open for 1'30" or until one of the two handsets is replaced.

**CALL RECEPTION:** While the call is being made, pick up the monitor handset, to establish audio and video communication for 1'30", or until the handset is replaced.

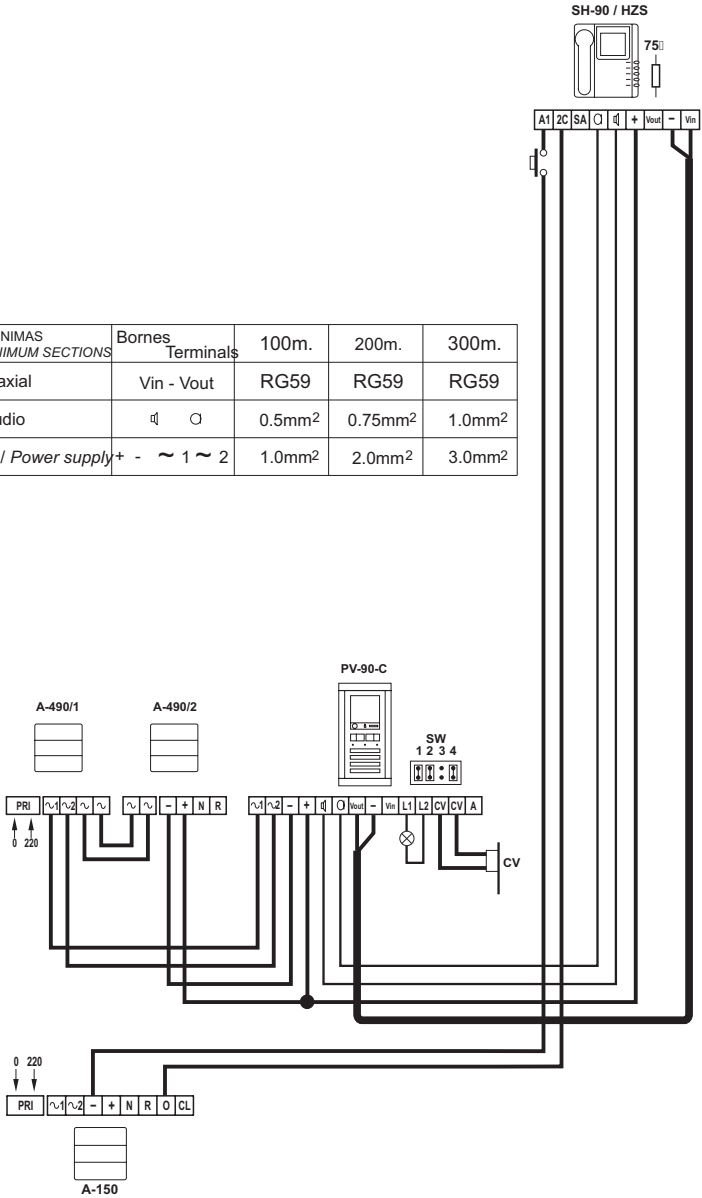
**MONITORS IN PARALLEL:** To have more than one monitor in a dwelling, connect monitors in parallel, as indicated in the installation diagram. You can connect up to five monitors. Code the monitors as principal and secondary respectively, as indicated in the list of monitor functions.

Shiner 90/HZ: Instalación en edificios.

Shiner 90/HZS: Instalación para chalet.  
Shiner 90/HZS: Chalet installation.



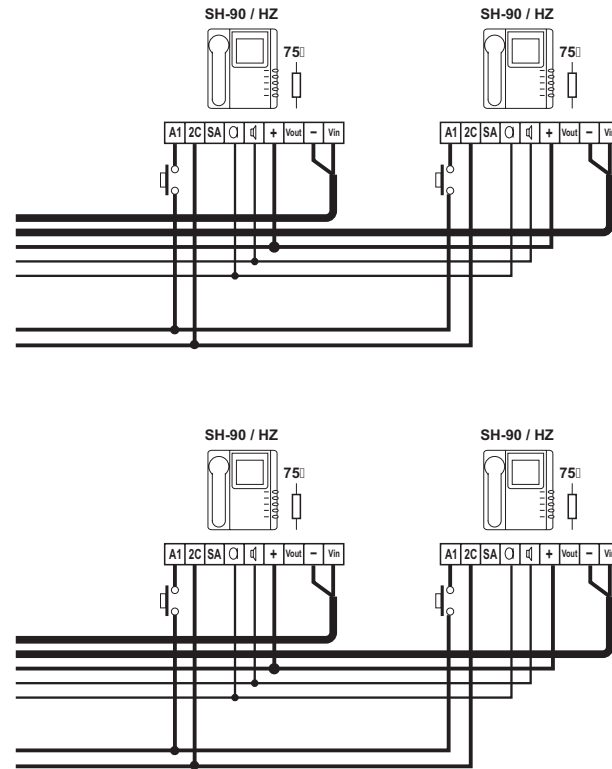
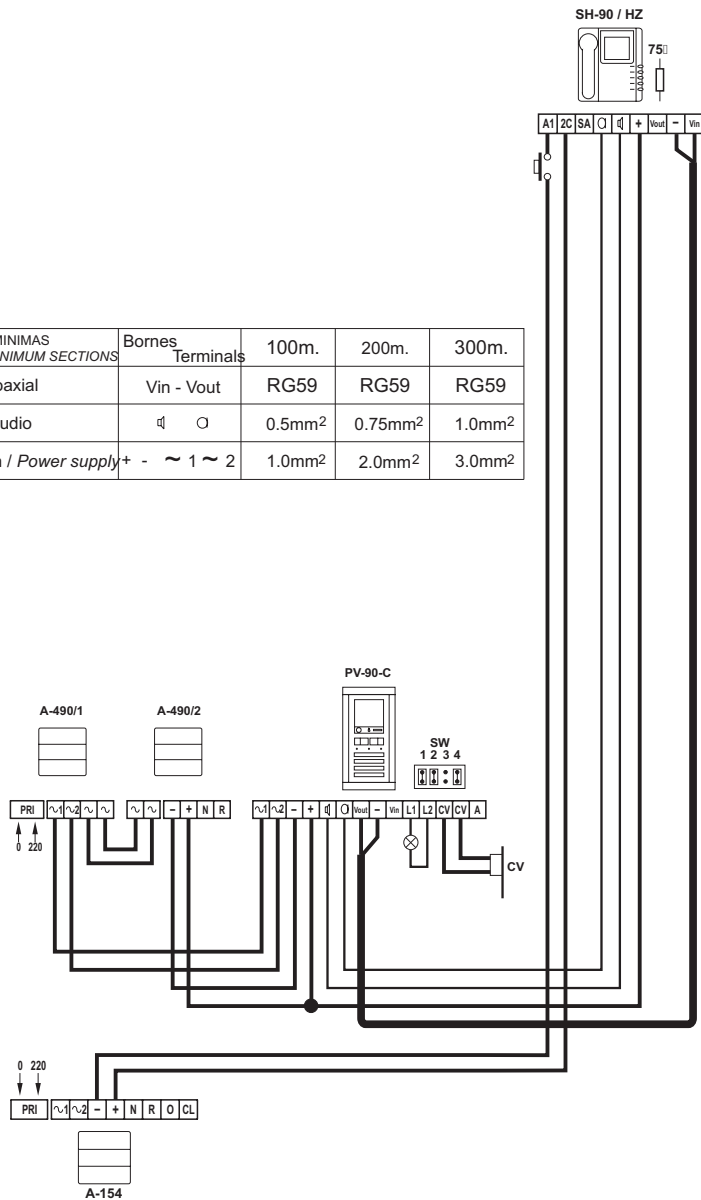
SECCIONES MINIMAS MINIMUM SECTIONS	Bornes Terminals	100m.	200m.	300m.
Coaxial	Vin - Vout	RG59	RG59	RG59
Audio	🔊 ○	0.5mm <sup>2</sup>	0.75mm <sup>2</sup>	1.0mm <sup>2</sup>
Alimentación / Power supply	+ - ~ 1 ~ 2	1.0mm <sup>2</sup>	2.0mm <sup>2</sup>	3.0mm <sup>2</sup>



**Shiner 90/HZ: Instalación para chalet.**  
**Shiner 90/HZ: Chalet installation.**

**/ Shiner 90/HZ: Blocks of flats installation.**

SECCIONES MINIMAS MINIMUM SECTIONS	Bornes Terminals	100m.	200m.	300m.
Coaxial	Vin - Vout	RG59	RG59	RG59
Audio	⊘ ⊘	0.5mm <sup>2</sup>	0.75mm <sup>2</sup>	1.0mm <sup>2</sup>
Alimentación / Power supply	+ - ~ 1 ~ 2	1.0mm <sup>2</sup>	2.0mm <sup>2</sup>	3.0mm <sup>2</sup>

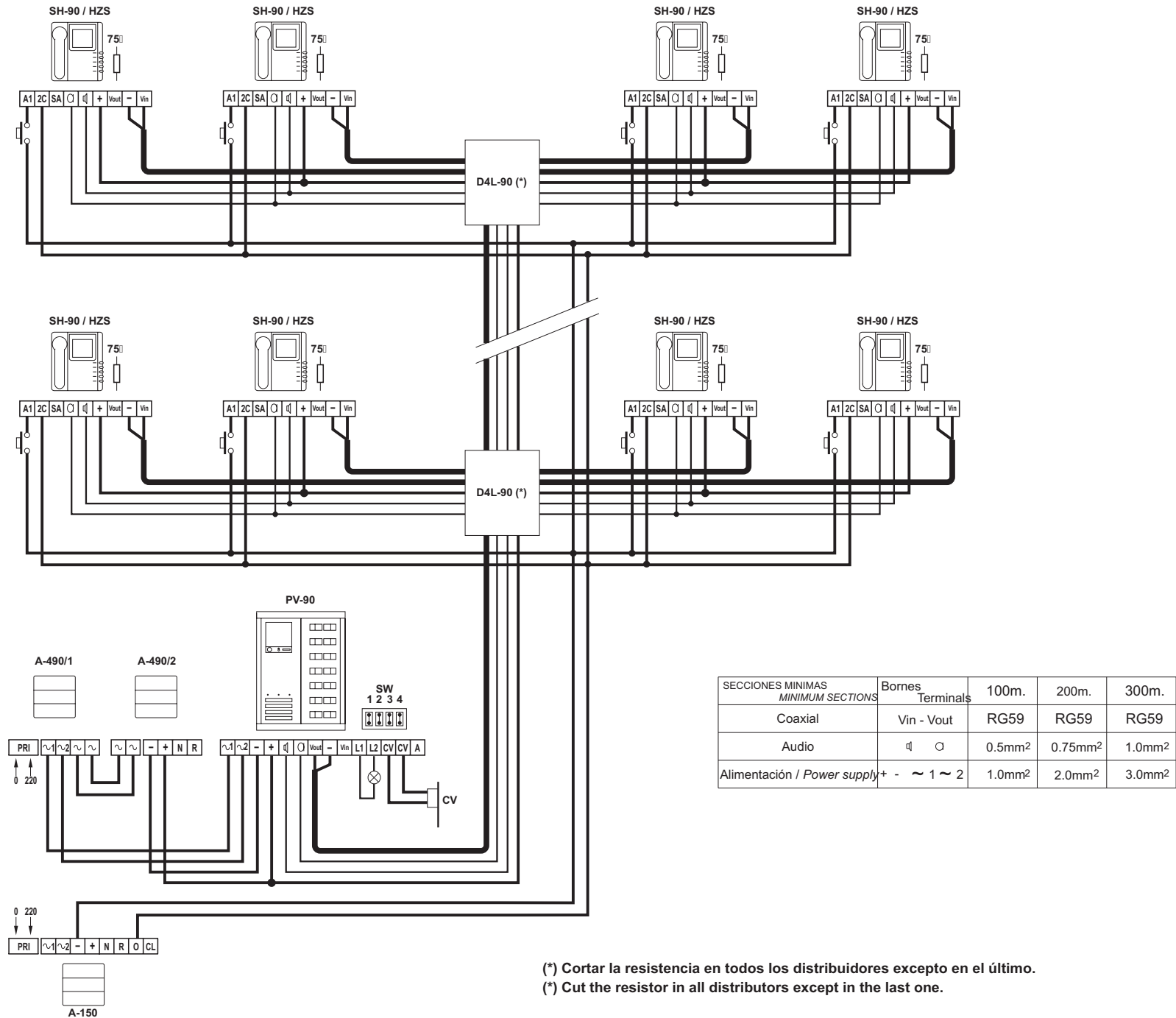


SECCIONES MINIMAS MINIMUM SECTIONS	Bornes Terminals	100m.	200m.	300m.
Coaxial	Vin - Vout	RG59	RG59	RG59
Audio	⊘ ⊘	0.5mm <sup>2</sup>	0.75mm <sup>2</sup>	1.0mm <sup>2</sup>
Alimentación / Power supply	+ - ~ 1 ~ 2	1.0mm <sup>2</sup>	2.0mm <sup>2</sup>	3.0mm <sup>2</sup>

(\*) Cortar la resistencia en todos los distribuidores excepto en el último.

(\*) Cut the resistor in all distributors except in the last one.

## Shiner 90/HZS: Instalación en edificios. / Shiner 90/HZS: Blocks of flats installation.



(\*) Cortar la resistencia en todos los distribuidores excepto en el último.  
 (\*) Cut the resistor in all distributors except in the last one.