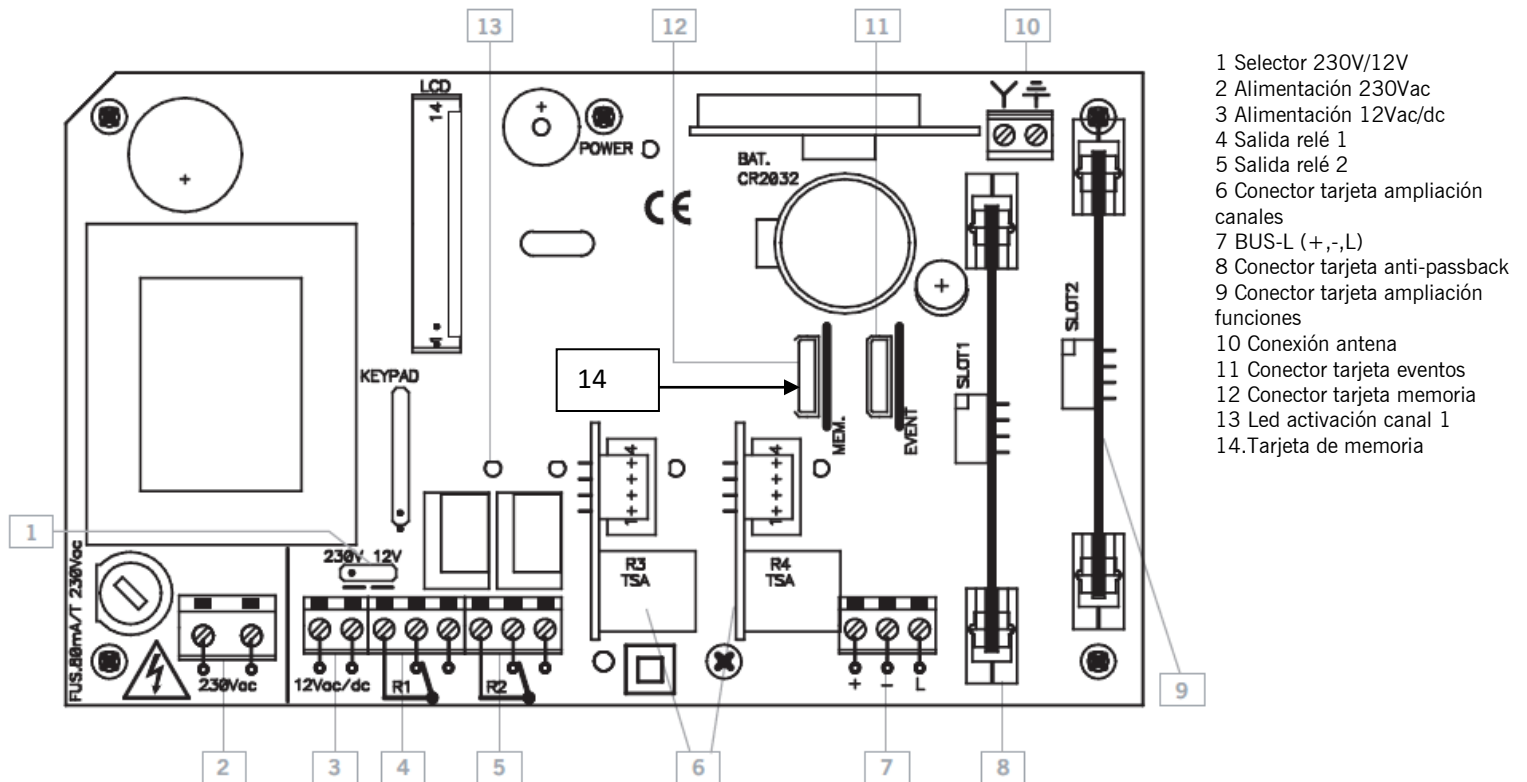


GM-CVRA-1000

Manual de Usuario

Características técnicas

Frecuencia	868,35MHz
Codificación	Código cambiante de alta seguridad
Memoria	1000 códigos (ampliable a 2000)
Eventos	2000 códigos
Número de relés	2 (ampliables a 4)
Función antipánico	Configurable en los 4 relés
Función alarma	Sólo disponible con elementos de proximidad con función de alarma
Alimentación	230Vac /12Vac/dc
Rango en 12V dc	11V – 19V dc
Rango en 12V ac	8 V – 14 V ac
Contactos relé	1A
Consumo reposo / func.	27mA / 57mA a 230Vac 150mA / 550mA a 12V ac/dc
Batería	CR 2032 3Vdc
Salida control de acceso (máx. 4 lectores sin alimentación externa)	BUS-L
Temperatura func.	-20°C a +85°C
Estanqueidad	IP42
Dimensiones	170x100x40mm
Dimensiones caja	220x220x75mm



Instalación y Conexiones

Fijar la parte posterior de la caja en la pared utilizando los tacos y tornillos suministrados. Pasar los cables por la parte inferior del equipo. Conectar los cables de alimentación en los bornes del circuito impreso, siguiendo las indicaciones de la serigrafía de la placa. Cerrar la tapa del equipo con los tornillos suministrados para ello.

Funcionamiento

Al alimentar el equipo, aparece en pantalla el nombre de la central, la versión de programa y la fecha y hora.

Al recibir un código el equipo comprueba si está en la memoria, activando el/los relé/s programados. En pantalla se visualiza la posición de memoria que ocupa el código recibido y el/los relé/s que activa el canal enviado por el dispositivo.

Si el código del dispositivo no está grabado en la memoria, la central no realiza ninguna acción y se visualiza en pantalla el mensaje "NO".



Menús



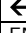

Para entrar en el menú, pulsar cualquier tecla y la central pedirá la contraseña. Entrar la contraseña de cuatro dígitos utilizando las teclas numéricas. Si la contraseña es errónea, aparece en pantalla el mensaje ERROR 1 y el equipo emite una señal sonora.

De serie la contraseña viene escrita en una etiqueta adhesiva situada en la tarjeta de memoria. (Posición 14 del esquema)

Los menús que se visualizarán serán:

- 1- CONF SISTEMA: Permite configurar: fecha/hora, relés, canales e idioma.
- 2- CONF CODIGOS: Permite realizar altas, bajas, destrucciones y descuentos.
- 3- CONF APB: Permite configurar la temporización del antipassback y resetarlo.

Mediante   cambiamos de menú. Para validar cada opción, pulsar la tecla ENTER.

 	Tecla desplazamiento menús
 	Tecla de entrada de menús
ENTER	Tecla de entrada de menús o de validación de opciones
ESC	Tecla de cancelación

Si no se realiza ninguna acción, el equipo siempre sale automáticamente de programación (de cualquier menú) pasados 60 segundos y realiza dos señales sonoras cortas.

Menús

1- CONF SISTEMA

1.1 FECHA/HORA

Permite configurar la fecha y hora de la central para una correcta gestión de los eventos y gestión de fechas de caducidad.

Entrar la fecha y hora pulsando las teclas numéricas. Si no se desea modificar nada pulsar ESC.

1.2 RELÉS

Permite configurar el modo de funcionamiento y la temporización de activación de los relés (1/2) por defecto (3/4) (Opcional)

1.3 CANALES

Permite configurar que relé/s se desean activar con cada canal. La configuración de fábrica es:

CANAL 1- RELÉ 1 / CANAL 2-RELE 2/ CANAL 3-RELE 3/ CANAL 4-RELE 4.

1.4 IDIOMA

Permite seleccionar el idioma deseado (1-ESPAÑOL, 2-FRANCES, 3-INGLÉS) Por defecto está en ESPAÑOL.

2- CONF CODIGOS

2.1 ALTA INDIVIDUAL

Importante: Para la programación de los mandos, es muy importante que en el caso de tener que grabarlos, lo hagamos antes de grabar las tarjetas o llaveros.

MODOS DE GRABACION

a) Indicando posición y código

Entrar el número de la posición que se desee y pulsar ENTER. Entrar el número del código a programar o pasar la tarjeta o llavero por el lector. La central emitirá una señal sonora indicando que la operación ha sido realizada.

b) Indicando posición

Entrar el número de la posición que se desee y pulsar ENTER. Pulsar ENTER para que la central esté lista para recibir un código y en pantalla aparece el mensaje ESPERANDO... En ese momento pasar la tarjeta o llavero por el lector. Al programarse el código la central automáticamente salta a la siguiente posición de memoria libre y está lista para recibir nuevos códigos. Para salir del menú pulsar ESC.

c) Indicando código

Pulsar ENTER, la central escoge la primera posición libre de memoria. Entrar el número del código a programar o pasar la tarjeta o llavero por el lector y pulsar ENTER. La central emitirá una señal sonora indicando que la operación ha sido realizada.

d) Sin indicar posición ni código

Pulsar ENTER, la central escoge la primera posición libre de memoria. Pulsar ENTER para que la central esté lista para recibir un código y en pantalla aparece el mensaje ESPERANDO... En ese momento pasar la tarjeta o llavero por el lector Al programarse el código la central automáticamente salta a la siguiente posición de memoria libre y está lista para recibir nuevos códigos. Para salir del menú pulsar ESC.

Nota: Los mandos se programan pulsando la tecla correspondiente cuando aparece el mensaje ESPERANDO.

Si el código que se está programando ya existe en la memoria, la central muestra en pantalla ERROR 3 y salta a la posición de memoria programada, emitiendo una señal sonora.

Si la posición de memoria seleccionada está ocupada, aparecerá en pantalla ERROR 4 y la central saltará a la siguiente posición libre, emitiendo una señal sonora.

2.2 BAJAS

2.2.1 Por posición (POSICION)

Seleccionar la posición de memoria a eliminar mediante las teclas numéricas y pulsar ENTER. La central emite una serie de señales sonoras cortas que indican que se está realizando la operación. En pantalla aparecerá OK.

2.2.2 Por código (CODIGO)

Seleccionar el código a eliminar mediante las teclas numéricas y pulsar ENTER. La central emite una serie de señales sonoras cortas que indican que se está realizando la operación. En pantalla aparecerá OK.

Si el código o posición que se desea eliminar no está programado, la central muestra en pantalla ERROR 2 y retorna al menú.

2.3 KILLPASS

Permite inhabilitar códigos individuales (la posición de memoria continua ocupada).

Al recibir el código inhabilitado, la central no activa ninguna salida y se visualiza en pantalla el mensaje "NO". Si se trata de un elemento de proximidad lo destruye, quedando inservible para siempre.

2.3.1 Por posición (POSICION)

Seleccionar la posición de memoria a inhabilitar mediante las teclas numéricas y pulsar ENTER. La central emite una señal sonora que indica que se está realizando la operación. En pantalla aparecerá OK.

2.3.2 Por código (CODIGO)

Seleccionar el código a inhabilitar mediante las teclas numéricas y pulsar ENTER. La central emite una señal sonora que indica que se está realizando la operación. En pantalla aparecerá OK.

Para habilitar un código de un emisor inhabilitado, es necesario entrar en el menú de altas, ejecutar una alta individual sin indicar posición ni código. La central muestra en pantalla ERROR 3 y salta a la posición de memoria programada, emitiendo una señal sonora. Pulsar nuevamente el emisor y este quedará habilitado.

Si el código o posición que se desea eliminar no está programado, la central muestra en pantalla ERROR 2 y retorna al menú.

Mantenimiento

Uso de la central

Destinada a usos de telemando para puertas de garaje y control de acceso, para proporcionar la orden de movimiento a cuadros de maniobra y conexión/desconexión de alarmas. No está garantizado su uso para accionar directamente otros equipos distintos de los especificados.

El fabricante se reserva el derecho a cambiar especificaciones de los equipos sin previo aviso.

Anexo importante

Desconectar la alimentación antes de efectuar cualquier manipulación en el equipo.

En cumplimiento de la directiva europea de baja tensión, les informamos de los siguientes requisitos:

- Para equipos conectados permanentemente deberá incorporarse al cableado un dispositivo de conexión fácilmente accesible.
- Es obligatorio instalar este equipo en posición vertical y firmemente fijado a la estructura del edificio.
- Este equipo sólo puede ser manipulado por un instalador especializado, por su personal de mantenimiento o bien por un operador convenientemente instruido.
- La instrucción de uso de este equipo deberá permanecer siempre en posesión del usuario.
- Para la conexión de los cables de alimentación deberán utilizarse terminales de sección máxima 3,8mm².
- Utilizar fusibles retardados.



www.golmar.es

Golmar Sistemas de Comunicación, S.A.
Silici, 13 · Polígono Industrial Famades
08940 Cornellá de Llobregat · (Barcelona - España)
Tel.: 902 511 910 · Fax: 902 511 960
golmar@golmar.es